

HISTORIA

Värdshuset
vid Lidingöbron

PÅ GÅNG

Loppis
i Larsberg

HYRESGÄSTENKÄT

Synpunkter
och åtgärder

Cykla mer
för miljön och
hälsan



Här har jag
mitt hem, mitt jobb,
min träning och
mina vänner.

Anna Nordell
Larsbergs Parkväg 1

JohnMattson

Kvadrat

PÅ GÅNG

Bästa pizzerian till Dalénum

I slutet av april flyttar 450 Gradi in i nya lokaler vid kajen i Dalénum. Det blir ett välkommet tillskott för alla våra pizzaälskande hyresgäster då det handlar om en av Stockholmsområdets mest omtalade pizzerior.

Vårutställningar

Anordnas på Nyckelviksskolan den 18–20 maj kl 11–16 samt på Malmstens, Linköpings universitet den 17–20 maj kl 11–16.

FOTO ATTE GRÖNLUND

Föräldraledig bokmal?

En gång i månaden anordnar Lidingö bibliotek en bokcirkel för föräldralediga där man träffas och diskuterar en novell som alla har läst.

Föranmälan till helena.ahlin@lidingo.se 3 maj kl. 10.30–11.30

Våravslutning på jazzklubben

Den 3 maj kl. 19.00 är det dags för vårsåsongens sista spelning på Lidingö jazzklubb i Larsbergs Föreningsgård. Det blir swing med Gunnar Lidbergs sommarkvartett.

jazzklubben.se



För små springare

Nu är det återigen dags för Papricaloppet för alla barn mellan 3 och 12 år. Start och målgång vid Larsbergs torg och alla deltagare får medalj och överraskningar. Anmälan till loppet, som går av stapeln den 26 maj, görs på ICA Kvantum eller lidingofri.se

Vind i seglen runt Lidingö den 26 maj

Snart är det dags för årets upplaga av Lidingö runt. Sedan starten 1949 har kappseglingen, som går motsols runt Lidingö, utvecklats till ett måste för såväl proffs som familjeseglare. Regattan är numera ostkustens största med 400–500 deltagande båtar. Starten går nedanför Foresta/Millesgården och målet är vid gamla Torsviks fyr, norr om Lidingöbron. På Larsbergs promenadstig längs vattnet har du en utmärkt åskådarplats för att titta på tävlingen.



Här hittar du fler evenemangstips som rör Lidingö:

Lidingösidans kalenderium: lidingosidan.se
Lidingö stads nyhetsbrev: lidingo.se
Mitti: pagang.mitti.se

LEDARE

Mot ljusare tider

EFTER EN ovanligt lång vinter går vi nu in i en härlig period då naturen exploderar i färger och dofter. Den matta av vitsippor som breder ut sig i eckbacken ner mot Dalénum är ett av de finaste bevisen på att sommarhalvåret verkligen har tagit sin början.

Men det är inte bara i naturen som vi går mot ljusare tider. Stamreoveringen i husen i Larsberg och Baggeby går in i sitt slutskede och i höst ska allt äntligen vara klart. När det gäller fastigheten från 1950-talet på Barkassvägen handlar det om en totalreovering och våra hyresgäster kommer att kunna flytta hem igen redan till sommaren.

SOM DU säkert har sett går även arbetet med Parkhusen in i sitt slutskede. De 80 hushåll som vi snart hälsar välkomna kan inte bara glädjas åt sina nya lägenheter, inklusive glaskonstnären Simon Klenells

vackra utsmyckningar i entrén, utan även åt att kunna använda utegym, grillar och lekplatser i nyetablerade Larsbergsparken.

EN ANNAN ljuspunkt är att detaljplanen för U25 som ska byggas på Agavägen har godkänts. De 74 lägenheterna, som förmedlas av Stockholms Bostadsförmedling och är avsedda för ungdomar från i första hand Lidingö, kommer att stå klara under senare delen av 2019. De nya hyresgästerna ska vara mellan 18 och 25 år och får bo kvar i max fyra år.

Vi kan se tillbaka på en lång och mödosam reoveringsperiod men nu börjar alltså alla pusselbitar att falla på plats. Jag önskar dig en riktigt skön sommar i Larsberg, Baggeby och Dalénum. □

Du vet väl att du kan hitta bra info och få svar på vanliga frågor på johnmattson.se under fliken **Frågor & svar.**



Siv Malmgren, vd
siv.malmgren@johnmattson.se



Ansvarig utgivare
Siv Malmgren, vd

Kommunikationschef
Anna Bellander

Produktion
Hedengren Media

Art Direction & illustration
Nils Jarlsbo

Fotograf
Hans Alm

(där ej annat anges)

Repro
Jeanette Andersson

Tryck
TMG Sthlm, 2018

Adress
John Mattson Fastighets AB

Larsbergsvägen 10
181 10 Lidingö

Telefon
08-613 35 00

E-post
info@johnmattson.se

Hemsida
www.johnmattson.se

Instagram
[@johnmattson_se](https://www.instagram.com/johnmattson_se)



FOTO PIXPROVIDER



John Mattson Fastighets AB grundades 1965 och äger och förvaltar knappt 1 700 hyresrätter i Larsberg, Dalénum och Baggeby på Lidingö.

Vi utvecklar attraktiva hem och boendemiljöer nära både innerstaden och naturen. Inom de närmaste åren planerar vi ca 500 nya lägenheter i Larsberg.

John Mattson har för närvarande 25 medarbetare. Förmedling av våra lägenheter görs genom Stockholms Bostadsförmedling. Alla är välkomna att bo hos oss.

Läs mer om John Mattson och hur du bor hos oss på johnmattson.se

Cykla mer för miljön och hälsan

På Lidingö finns det omkring 13 mil gång- och cykelvägar av skiftande karaktär. Lidingö stad prioriterar cykling som transportmedel och arbetar löpande med att göra cykelvägarna säkrare.

Från april till oktober har Citybikes (citybikes.se) låne-cyklar som du kan använda med ett cykelkort (kostar 250 kr hos Pressbyrå eller Torsviks Tobak). Du kan låna en cykel på Lidingö och lämna tillbaka den i Stockholm, eller tvärtom. Det finns cykelstationer på Larsbergs-kajen (vid pendlingsbåten i Dalénum), Larsbergsvägen, Baggeby centrum samt på Stockholmsvägen vid korsningen Björnvägen och vid Lidingö stadshus.

Det finns även ett antal mountainbikespår på Lidingö för den som vill ha mer action. I Stockby/Långängen hittar du ett spännande 5,5-kilometers-spår och på Elfviklandet finns ett 8,5 kilometer långt omväxlande spår.

Den 5 maj arrangeras dessutom Lidingöloppet MTB, ett mountainbikelopp med fyra klasser för såväl knattar som avancerade cyklister. Den längsta banan går längs med vattnet runt Larsberg.

Mer information på lidingoloppet.se/sv/site/mtb

Loppis Larsberg

Loppis i Larsberg

Den 29 april arrangerar John Mattson loppmarknad i Larsberg med bord längs hela centrumgången. Förutom loppisen bjuder vi på kostnadsfria aktiviteter för både vuxna och barn, till exempel återbrukspyssselverkstad, hoppborg, ponnyridning och värdering av föremål hos vår antikvitetsexpert. Fixa din cykel inför vårpreniären och ät något gott från foodtrucks.



Blommor till jubilaren

Varje år uppvakter vi med blommor till hyresgäster som har bott länge hos John Mattson. Denna gång var det Agneta Frisk på Larsbergsvägen 48 som har bott hos oss i 40 år!

Karin Auran Frankenstein
Spelrum – ett abstrakt verk i tio delar.
Larsbergsvägen 32–42



Utomhusbion är tillbaka

FÖRRA ÅRET bjöd John Mattson tillsammans med Lidingö stad in till en tvådagars filmfestival i Larsberg. Det positiva gensvaret gav mersmak och i slutet av sommaren, närmare bestämt 24 och 25 augusti, är det återigen dags för film i det fria. Filmerna visas på en 30 kvm stor led-skärm i parken nedanför Larsbergsvägen 10. Programmet presenteras under våren på www.biolarberg.se

Magisk konst i trapphusen

VÅREN 2018 välkomnar vi Karin Auran Frankenstein som den elfte och senaste konstnären att utsmycka våra hus och offentliga rum. Spelrum, ett abstrakt verk i tio delar, finns nu att beskåda i de sex portarna på Larsbergsvägen 32–42.

– Jag vill förhålla mig till platsens historia och stämningen i den här miljön för att hitta ett lämpligt sammanhang. Därför började jag med att bara befinna mig på plats i Larsberg för att känna in och och låta idéerna komma, berättar Karin.

Bilderna är gjorda på omkring 100 porslins-klinkerplattor från Höganäs. Plattorna är målade med kristallglasyr som bränns mellan ett och tre dygn i en nästan 1300 grader varm ugn.

– Kristallglasyr är så nära magi jag kan komma i det alkemiska laborerandet som det keramiska arbetet byggs upp av, konstaterar Karin. Jag hoppas att verken ska väcka fantasier och inspiration hos betraktaren.

Anna Lena – en av oss på John Mattson

I september 2017 började Anna Lena Rabaeus arbeta deltid i receptionen på John Mattsons huvudkontor och sedan januari finns hon här på heltid.

– Jag trivs jättebra på mitt arbete, det är ett mångsidigt jobb där den ena dagen inte är den andra lik. Det är en fin miljö och många positiva möten med kollegor, hyresgäster och entreprenörer, säger Anna Lena som själv har bott på Lidingö i 22 år.

Tidigare arbetade hon många år med administration på ett stort internationellt försäkringsbolag och därefter på Kalle Flygares Teaterskola. Hennes nuvarande jobb handlar mycket om att vara ansiktet utåt och

ge service till hyresgäster och entreprenörer, både via telefon och besök.

– Min ambition är att alltid ge bästa möjliga service och att hyresgästerna ska få en positiv upplevelse av kontakten, att vara till hjälp med deras önskemål.

Anna Lena är gift och har två vuxna barn och en hund men numera är barnen utflugna från hemmet. Hon tycker om att resa, gärna i kombination med vandring eller skidåkning, och har många kreativa intressen som målning, foto och keramik. Bland smultronställena på Lidingö nämner hon Kottlasjön, Långängen och områdena vid Elfvik. □



Min ambition är att hyresgästerna ska få en positiv upplevelse av kontakten, att vara till hjälp med deras önskemål.



Anna Nordell har gjort det mesta på ICA Kvantum i Larsberg. Bäst trivs hon ute i butiken bland kunderna.

Ekologiskt

Hej hyresgäst!

– JAG TRIVS så otroligt bra att jag knappt vill gå hemifrån längre, säger Anna Nordell med ett av sina många skratt. Här har jag mitt hem, mitt jobb, min träning och mina vänner.

Anna har arbetat för Larsbergs ICA-handlare Per-Erik Nilsson ända sedan hon slutade gymnasiet. När han tog över den gamla ICA-butiken i Larsberg 1998 följde hon med och fick möjlighet att bo i andra hand i en lägenhet i området.

– I den blev jag kvar i 17 år, ända tills jag nu i höstas fick ett förstahandskontrakt i ett av John Mattsons "radhus" på Larsbergs parkväg.

ANNA har gjort en lång resa på ICA och provat på det mesta, från mejeri och delikatessdisken till att plocka varor. När hon blev gravid blev det mer administrativt jobb och arbete i kassan.

– Det tycker jag är jättekul. Man får tid att prata med dem som kommer in i affären och jobbar mer med service. Jag trivs allra bäst ute i verksamheten bland kunderna.

När ICA Kvantum skulle öppna 2011 var Anna aktiv i hela planeringsfasen av hur den nya större butiken skulle se ut och hur man skulle jobba.

– Det var otroligt stressigt, men väldigt roligt. Jag blev försäljningschef för kassa och förbutik, vilket fortfarande är mitt ansvarsområde.

Där har hon omkring 35 anställda. Totalt är det cirka 90 personer som jobbar i butiken. Utöver trevliga kunder är det mest utmärkande för ICA Kvantum Lidingö att man säljer mycket ekologiska varor.

Efter 17 år som boende i Larsberg och medarbetare i den lokala ICA-butiken är det få i området som inte känner igen Anna Nordell. Nu trivs hon bättre än någonsin tack vare en ny fin bostad.

– Det är något vi jobbar hårt med och i år är vi en av 50 nominerade butiker i Sverige till Årets Hållbara Matbutik i White Guide Green.

ANNA NORDELL upplever att det har hänt en hel del i Larsberg under sina nästan två decennier här, det mesta positivt med till exempel förbättrade parkområden. Något som dock är sig likt är alla trevliga människor.

– De flesta känner igen mig och hälsar och småpratar. Det är väldigt trevligt att umgås med folk i området. Man kommer över på en fika eller ett glas vin. Nu ser jag fram emot trevliga grillkvällar på altanen med våra nya grannar.

Lyckan över den nya lägenheten är total för hela familjen, inte minst Annas 14-årige son och 17-åriga bonusdotter som nu har fått egna rum.



Det är väldigt trevligt att umgås med folk i området.

– Vår förra bostad var på tok för trång. Det är ren lyx med den nya bostadens tre sovrum, mycket förvaring och en stor altan.

Nu när våren kommer tar Anna fram utemöblerna och njuter av solen och utomhusmiljön. Om hon ska lämna Larsberg är Långängens gård ett smultronställe. Promenader längs vattnet bort mot Dalénum är en annan favorit.

– Jag beger mig gärna även ut till Elfvik för att njuta av naturen och hälsa på djuren, säger Anna, som har ett stort djurintresse och egentligen hade tänkt bli veterinär.

HENNES KATT Pablo är något av en kändis i Larsberg då han alltid var ute och promenerade när familjen bodde på Agavägen. Många visste vem han var och han hamnade på Lidingös anslagstavla flera gången för att han var så social.

– Nu när vi har flyttat är det nog många som undrar vart Pablo har tagit vägen eftersom han inte går ut på samma sätt längre.

Anna har svårt att komma på någonting negativt om att bo i Larsberg. Visserligen var det jobbigt med stambytet, men hon tycker att det blev så mycket bättre när det var klart så det var det värt.

– Dessutom fick stambytet mig att börja träna då det var trevligare att duscha på gymmet än i källaren. Ett år senare hade jag gått ner 29 kg. Det kan jag alltså delvis tacka John Mattson för, säger Anna som ser fram emot att testa det nya utegymmet i Larsbergsparken till sommaren. □

En profil i Larsberg

Brostugan

Namnet **Larsbergs brostuga** är av tämligen modernt datum. I äldre dokument omtalas fastigheten som "vårdshuset vid Lidingöbro", vilket inte ska sammanblandas med Lidingöbro vårdshus, som låg på Djurgårdssidan.

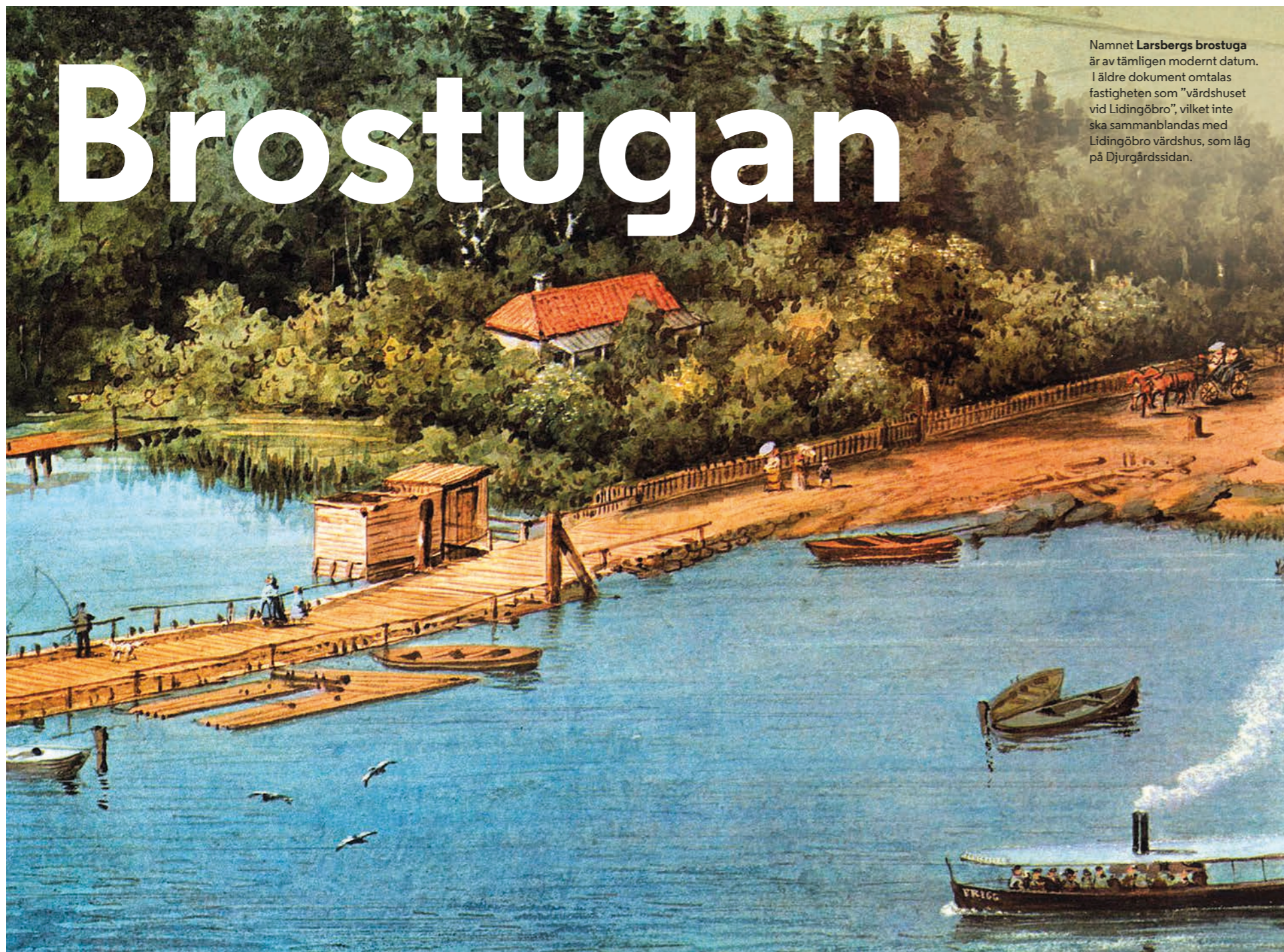


FOTO ANNA BELLANDER

Larsbergs brostuga används numera som konstnärsateljé och ägs av Lidingö stad.



Lars Fresk insåg platsens kommersiella potential.

Socialt engagemang
Lars Fresk var en av sin tids mest inflytelserika lidingöbor och den som givit namn åt Larsberg. Uppvuxen i en köpmannasläkt i Hudiksvall närde han stora planer och bestämde sig för att flytta till Stockholm. Året var 1794 och ett par år senare köpte han Elfviks gård där han så småningom fick tillstånd att uppföra en textilfabrik. Med sina 130 anställda kom den att bli Lidingös första större industri.

Orsaken till den lantliga lokaliseringen var att Fresk ville att hans personal skulle komma bort från stadens dåliga inflytande, inte minst det omfattande fylleriet, och få möjlighet till en sundare livsföring. Förutom sitt sociala engagemang gick han även i bräschen för industriellt nytänkande. Det visade sig bland annat genom att han i sin fabrik ersatte den traditionella metoden att hästar drev ett stort kugghjul – så kallad hästvandring – med en för tiden avancerad ångmaskin som importerades från England.

Lidingö bro
Det energiske Fresk lyckades dessutom samla flera av Lidingös godsägare för att kunna genomföra sina planer på att uppföra en bro till Djurgården. År 1803 stod den nya flottbron – Lidingö bro – mellan dagens Dalénum och Kaknäslandet färdig.

Med sina nästan 800 meter var bron, byggd helt i trä, en av de längsta i Europa. För att inte hindra den övriga trafiken på Lilla Värtan utrustades bron, som var sju meter bred, med en broklaff så att segelfartygen kunde passera utan problem. →

Karta uppmätt 1844–45 visar flottbron mellan Larsberg och Kaknäslandet. Bron underlättade transporterna av livsmedel in till Stockholm från gårdarna på Lidingö.

I en glänta i grönområdet mellan Larsberg och Dalénum ligger en liten pittoresk och till synes oansenlig stuga. Men dess historia är nära förknippad med framväxten av det moderna Lidingö.

I BÖRJAN AV 1800-talet, då Gustav IV styrde över riket, hade de ledande gårdarna på Lidingö en central betydelse för Stockholms tillgång på bland annat mjölk. Det gällde i första hand Skärsåtra, Gångsåtra, Bodal och Hersby. När väder och vind var som lynnigast och transporterna försenades kunde det tämligen omgående avläsas i

stigande livsmedelspriser i huvudstadens butiker. Just de återkommande problemen med transporter från ön – antingen med roddfärjor mellan Torsvik och Ropsten eller med gårdarnas egna båtar – var något som den framgångsrika företagaren Lars Fresk ville göra något åt. Idén om att bygga en bro började ta form.



KARTA TOPOGRAFISKA ÖRSPRÅGEN (FRÅN STOCKHOLMSKÄLLAN)

→ Broavgifterna som togs ut för att finansiera investering- en betalades i ett litet skjul vid brofästet. Lars Fresk insåg platsens kommersiella potential och uppförde även ett värdshus där det förutom mat och dryck fanns möjlighet att hyra gästrum. Det är den byggnaden som numera kallas Larsbergs brostuga.

Fresk arrenderade ut värdshuset till krögare Karl-Petter Lindbom. Gästerna strömmade till och Lindbom expanderade verksamheten till ett mindre hus som då fanns bredvid värdshuset. När myndigheterna protesterade mot nyetableringen påpekade han att "det ostrid- ligen hör till god ordning att ej sammanföra medlemmar av allt för olika folkklasser i samma rum".

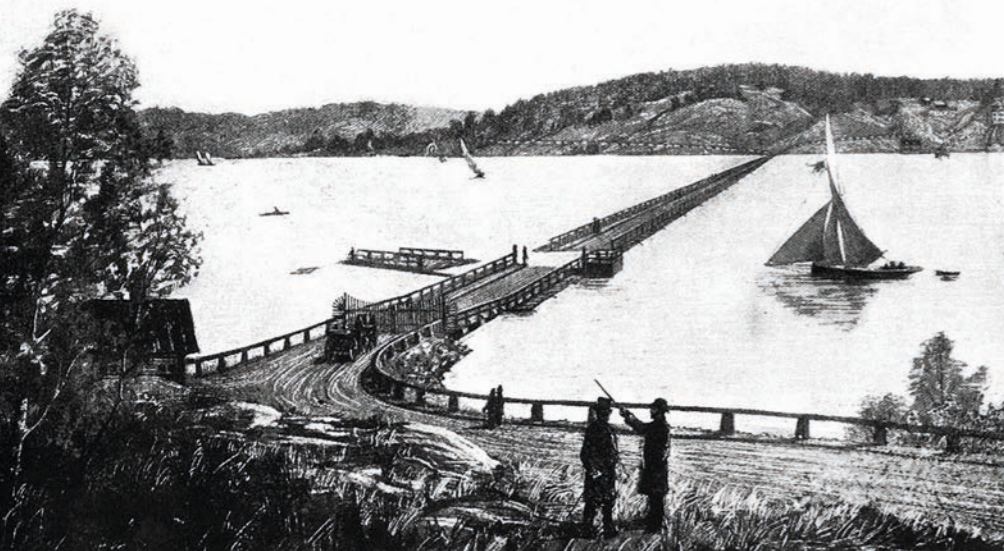
Nedan syns den andra Lidingöbron – en flottbro mellan Torsvik och Ropsten som invigdes 1884.

Värdshuset stängs

Den nya flottbron fick stor betydelse för gårdarna på Lidingö. Men samtidigt brottades man med återkommande störningar på grund av stormar och hårda vintrar. Så var det till exempel under islossningen påsken 1858 då stora delar av bron förstördes. Ryktet om förödelsen spreds snabbt med följd att priset på mjölk nära nog fördubblades inne i Stockholm.

Bron reparerades förvisso och kunde åter tas i drift, men dess dagar var ändå räknade och när Värtahamnen byggdes bestämdes att den skulle rivas. Det skedde 1883 och året därpå invigdes en ny flottbro mellan Ropsten och Torsvik, alltså samma sträckning som dagens Lidingöbro.

Därmed minskade kundunderlaget dramatiskt för värdshuset i Larsbergs brostuga och det dröjde inte länge innan verksamheten fick läggas ner. Därefter har huset bland annat fungerat som sommarställe, men används numera som konstnärsateljé och ägs av Lidingö stad. □



Snart dags för nummer sex

Sedan flottbron stod färdig 1803 har det uppförts ytterligare fyra broar mellan Lidingö och Stockholm. Den andra bron – en flottbro mellan Torsvik och Ropsten – invigdes 1884. När behovet av spårbunden trafik ökade beslutade Stockholms stad att 1913 anlägga en pontonbro med samma sträckning, men i takt med att trafiken intensifierades blev det snart nödvändigt att hitta en ny lösning. Invigningen av en modern stålbro – idag kallad Gamla Lidingöbron – skedde i maj 1925, medan Nya Lidingöbron öppnades för biltrafik 1971. Enligt planerna ska Gamla Lidingöbron ersättas av en ny bro år 2022 – Lilla Lidingöbron – som alltså blir den sjätte i ordningen.



Illustration av Lilla Lidingöbron.
© Knight Architects

GÄSTKRÖNIKA

Trygga bostadsområden kräver engagemang och samverkan

Fredrik Wallén är kommissarie och gick ut Polishögskolan 1993. Han har tidigare tjänstgjort i bland annat Nyköping, Katrineholm och Eskilstuna samt arbetat med kommunikationsfrågor och varit chef för underrättelsetjänsten i Södermanland. Sedan 2016 är han kommunpolis på Lidingö.



För ett fastighetsbolag kan det till exempel handla om att vara delaktig i olika aktiviteter som till exempel nattvandringar.

Sedan handlar det också om att ha trygghet och brottsförebyggande åtgärder med i tanket för den löpande förvaltningen. Att de gårdar man sköter är väl belysta är bra på fler sätt än att man ser var man sätter fötterna när det är mörkt.

ÖVERHUVUDTAGET är det både trygghetsskapande och konkret brottsförebyggande att hålla ett område snyggt. Att exempelvis snabbt sanera klotter, laga trasiga lyktor och portfönster håller inte bara området fräscht, utan minskar bevisligen också risken för ytterligare skadegörelser (det brukar kallas "broken window teorin" inom kriminologin).

Vi har alla dessutom ett personligt ansvar för tryggheten i området där vi bor. Att exempelvis lära känna sina grannar, engagera sig i grannsamverkan mot brott föregå med gott exempel i skötseln av allmänna ytor och utrymmen samt rapportera saker när det behövs. Både till förvaltaren eller, vid brott och bränder, polis eller räddningstjänst.

I MÅNGA OMRÅDEN, i synnerhet Lidingö där jag arbetar mest, finns i stor utsträckning en bra sådan grundläggande "informell social kontroll och kollektiv styrka" mellan de boende i olika områden. Kollektiv styrka som både ger förutsättningar för trygghet, men också skapar bostadsområden där man trivs. Vårda alltså engagemanget för det egna området! För precis som huset man bor i, måste det förvaltas väl för att finnas kvar och utvecklas.

FREDRIK WALLÉN
Kommunpolis på Lidingö

FÖR MIG som kommunpolis är en stor arbetsuppgift att samordna brottsförebyggande och trygghetsskapande arbete. Det är en uppgift som kräver bra samverkan med kommun, närings- och föreningsliv samt inte minst olika fastighetsbolag.

Det finns många uppgifter som ligger på enskilda, myndigheter och organisationer var för sig. Men i ett brottsförebyggande och trygghetsskapande arbete krävs att alla goda krafter hjälper till med just vad de kan.

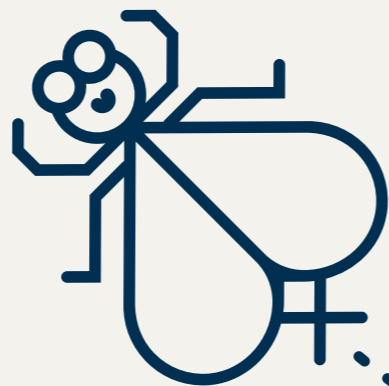
Varje år delar John Mattson ut en hyresgästenkät för att få reda på vad du som hyresgäst tycker om lägenheten, allmänna utrymmen, renhållning, utemiljö och upplevelsen av trygghet och trivsel. Dina svar och synpunkter har mycket stor betydelse för vårt arbete med att hålla hög kvalitet på service och fastighetsskötsel.

Vi tackar alla som svarade på 2017 års enkät! Här är några exempel på åtgärder som svar på era synpunkter.

Synpunkter & åtgärder

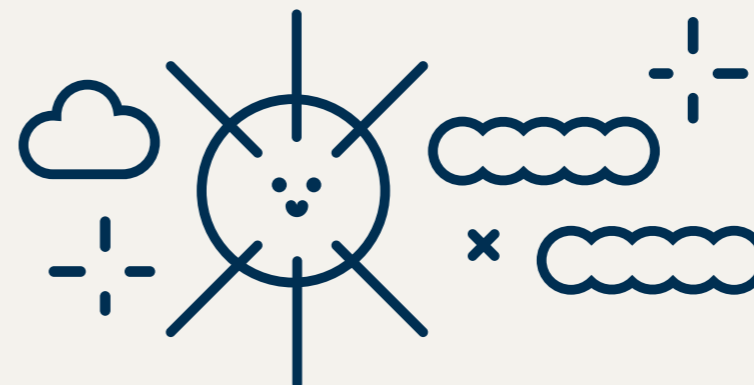
Flugor i sopbehållarna

För att minimera risken för flugor och lukt saneras ett par gånger under sommarhalvåret och soporna ska hämtas oftare. Tänk på att stänga luckan på sopbehållarna och knyta ihop soppåsen. Varmt väder och fuktig luft påverkar också hur mycket flugor som samlas.



Damm i garagen

Vi våtsopar garagen med städmaskin för att minimera dammspridning.



Rent och snyggt i området

Under stamreningen blir det stökigt både inne och ute. Allt eftersom stambytena i husen blir klara gör vi fint i allmänna utrymmen och i utemiljön. Vid årets slut är alla John Mattsons hus färdigrenoverade!

Städning i trapphus & tvättstuga

Trapphusen städas på måndagar, tisdagar eller onsdagar beroende på fastighet. Under vinterhalvåret städas vi en extra gång i veckan per trapphus. Tvättstugorna städas två gånger i veckan året om. Mellan städningarna är det jättebra om alla hjälps åt att hålla snyggt och rent.



Fler tvättider?

Synpunkter om att det är för få och för långa tvättider har kommit in. Vad tycker du? Under hösten gör vi en liten undersökning för att få koll på hur tvättiderna fungerar.

Mörkt under vinterhalvåret på Larsbergsvägen

Som en direkt åtgärd har vi under vintern satt upp ljusslingor i flera träd längs Larsbergsvägen. Vi har också belyst mörka ställen, t.ex. vid sopbehållarna. Vi fortsätter att förbättra belysningen på vår mark i Larsberg.

Känna igen våra entreprenörer

Både i den dagliga förvaltningen av husen och under stamrening är det många entreprenörer som rör sig i våra hus och i området. För att du som hyresgäst lättare ska känna igen vilka som jobbar åt oss vill vi att de har signalväst med vår logotyp, ID-bricka och gärna skylt på bilarna.



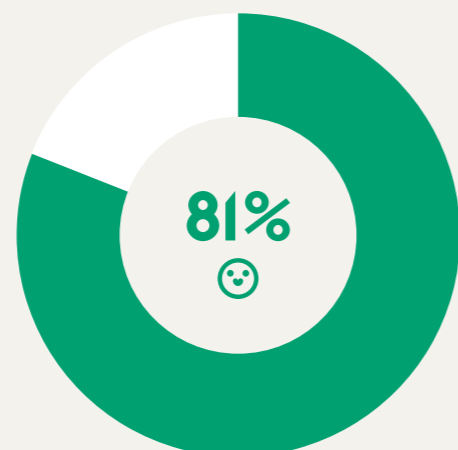
JohnMattson

Fakta om enkäten

Enkäten delas ut av John Mattsons personal till hyresgästerna i olika hus varje år. Den genomförs av företaget AktivBo och resultatet jämförs med alla andra hyresvärdar i vår storleksordning som gör mätningar med AktivBo.

7

7 av John Mattsons hus valdes ut 2017 varav 5 nyligen genomgått stamrening. Ca 60% av de tillfrågade svarade.



2017 års resultat visar att andelen **nöjda hyresgäster av de tillfrågade är ca 81%**. Det omfattar nöjdhet med servicenivå, lägenheterna, allmänna utrymmen och utemiljön samt upplevelsen av att det är tryggt, säkert, rent och snyggt.

Hjälp när det behövs

Det finns olika sätt att nå oss när du vill ställa frågor eller behöver hjälp.

RINGA Dagtid under kontorstid svarar kundtjänst på 08-613 35 00 och hjälper dig direkt eller skickar vidare till rätt person. Efter kontorstid kan du ringa journumret vid akuta ärenden: 08-613 35 60.



MEJLA Skicka din fråga till info@johnmattson.se så svarar vi så fort vi kan. Vill du mejla direkt till en person så hittar du alla adresser på vår hemsida.

KUNDFORUM Ställ en fråga eller sök rätt information på Frågor & Svar på vår hemsida.

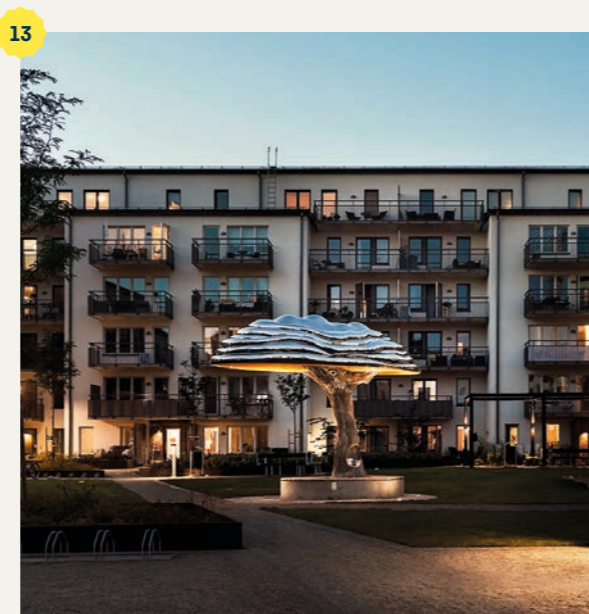
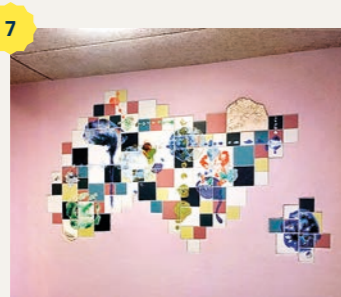
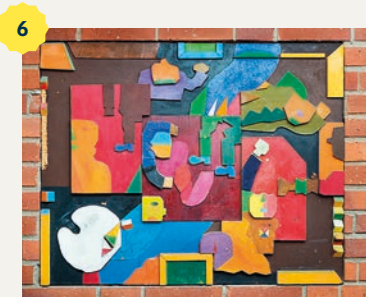
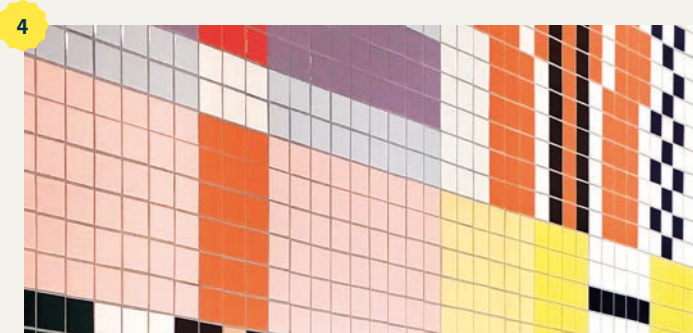
LÄS PÅ WEBBEN Under rubriken Bo hos oss finns mycket matnyttig information om ditt boende.

www.johnmattson.se

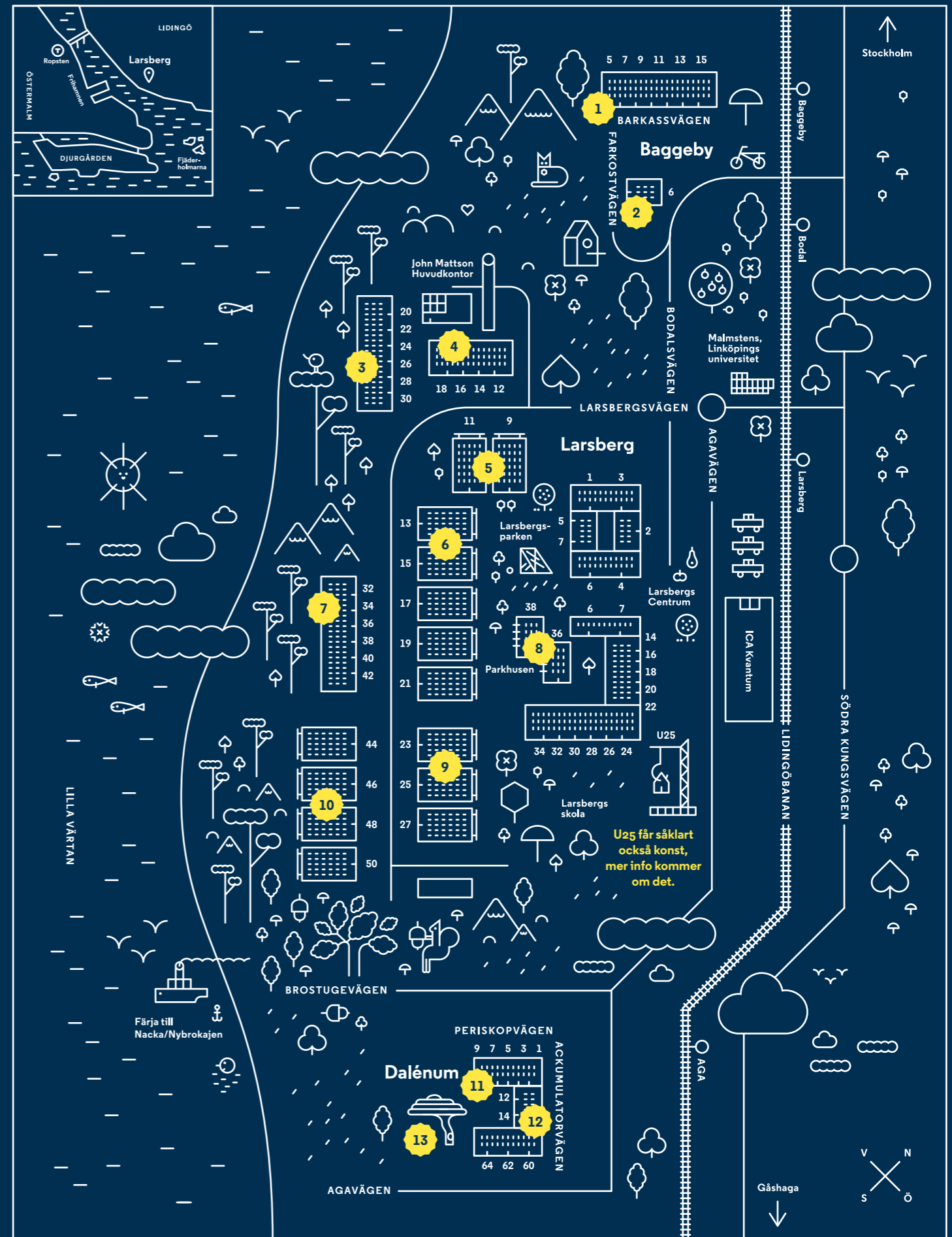


Konstrunda med John Mattson

KONST har alltid varit ett viktigt inslag i John Mattsons fastigheter som ett sätt att skapa värde, både för hyresgäster och för företaget. Idag har vi 50 konstverk i eller utanför våra entréer i Larsberg, Baggeby och Dalénum. Och fler ska det bli. Välkommen att ta kontakt med oss om du vill ha mer information om konsten eller vill titta lite närmare på den.



- 1 Vid varje port på huset på Barkassvägen installeras konst av **Anna Tedestam** under/efter sommaren.
- 2 **Claes Hake**, skulptur i granit, Farkostvägen 6.
- 3 **Hans Lannér**, Larsbergsvägen 20–30.
- 4 **Cilla Ramnek**, Larsbergsvägen 12–18.
- 5 **Märit Lindberg-Freund** (1960-tal), Larsbergsvägen 9, 11, 13.
- 6 **Okänd konstnär** (1960-tal), Larsbergsvägen 15, 17, 19, 21.
- 7 **Karin Auran Frankenstein**, Larsbergsvägen 32–42.
- 8 I Parkhusen sätter vi in unik glaskonst av **Simon Klenell** under sommaren.
- 9 **Bengt Berglund** (1960-tal), Larsbergsvägen 23, 25, 27.
- 10 **Lars Gunnar Holmqvist** (1960-tal), Larsbergsvägen 44, 46, 48, 50.
- 11 **Denise Grunstein**, Ackumulatorvägen 14, Agavägen 62, Periskopvägen 3, 9.
- 12 **Roger Metto**, Ackumulatorvägen 12, Agavägen 60, 64, Periskopvägen 5.
- 13 **Johan Paalzow**, Träskulptur på innergården till Ackumulatorvägen, Agavägen, Periskopvägen.



En trevlig vår och sommar
hälsar alla vi på JOHN MATTSON



JohnMattson