

NYA HYRESGÄSTER

PÅ GÅNG

TRYGGHET

Välkommen
Käppala

Premiär för fritidsgård
i Larsberg

Det trygga
boendet

Historien
om Högberga
Gård

Vi pratade ihop oss,
det var lika bra att köra det goda
grannskapet hela vägen ut.

Gustav Frostblad & Daniel Pasquier
Parkhusen Larsberg

JohnMattson
Kvadrat

PÅ GÅNG

Mötesplatser för ungdomar

Sedan i mitten av oktober bedrivs fritidsverksamhet på onsdagar i Föreningsgården i Larsberg under namnet *Galaxen*. Framöver planeras LAN-kväll och i december blir det fokus på Musikhjälpen, då alla som är 12 år och äldre kan ha kul tillsammans och samtidigt samla in pengar till ett gott ändamål.

Andra roliga ungdomsaktiviteter på Lidingö under hösten är LAN-spelnatt på **Sticklingegården** den 26–27 oktober, spontanfotboll i **Bodals bollhall** på fredagar kl 19.30–22 samt på lördagar i **Gångsätrahallen** kl 19.30–22. På **Skärsätragården** ligger fokus på dans, musik och kultur för de som är 12 år och äldre.

Lidingö stadsbibliotek anordnar dessutom en bok- och skrivklubb för unga som gillar att läsa böcker och skriva egna texter. Varannan tisdag i september, oktober och november. Anmälan via sms 073-079 18 10 eller mejl paula.hogstrom@lidingo.se

Raoul Wallenberg hedras 27 januari

På Förintelsens minnesdag den 27 januari uppmärksammar Lidingö Raoul Wallenbergs gärning i det krigshärjade Budapest genom att dela ut ett pris till elever som arbetat i den svenske diplomatens anda. Med fackeltåg till minne av Förintelsens offer, tal, musik och framträdanden hedras mod, ansvarstagande och civilkurage.

Legendarisk jazz

Den 6 december kl 19 blir det 1920-talsmusik och en hyllning till jazzlegenden Louis Armstrong på Föreningsgården i Larsberg.

jazzklubben.se



LEDARE

Naturliga mötesplatser

UTANFÖR FÖNSTRET skiftar träden i rött och gult. Luften är hög och klar och den gångna sommaren känns plötsligt långt borta. Vi kan se tillbaka på en ovanligt intensiv period då många pusselbitar fallit på plats. Stamreoveringen av våra 1 200 lägenheter i Larsberg blir färdig nu i höst, 80 hushåll har flyttat in i Parkhusen och Lidingö stad har slutfört upprustningen av Larsbergsparken. Dessutom är bygget på Agavägen i full gång där 74 ungdomslägenheter i U25 ska stå inflyttningsklara om drygt ett år.

MEN DET STANNAR inte där. John Mattson har just förvärvat 481 lägenheter i Käppala och jag vill passa på att hälsa våra nya hyresgäster varmt välkomna. Den tidigare ägaren har påbörjat en renovering och vi kommer att fortsätta uppgradera fastigheterna. Tidpunkten att ta över Käppala kunde inte varit bättre vald med tanke på

att vi kan tillämpa alla kunskaper och erfarenheter från stamreoveringen i Larsberg och Baggeby. Våra hus i Käppala ligger i ett trivsamt område med välbyggda trevåningshus från sent 50-tal, merparten i samma stil som vårt hus på Barkassvägen. Läget är idealiskt nära både vatten och kommunikationer.

BYGGPLANER, UNDERHÅLL och renoveringar är förstås centrala inslag i vår verksamhet, men minst lika viktigt är att det finns naturliga mötesplatser mellan husen. I våras arrangerade vi loppis längs hela centrumgången i Larsberg, under sommaren har vi haft två utebio-kvällar och bjudit in till basketturneringen Larsberg 3x3 Basket Challenge. Den typen av aktiviteter kommer vi att fortsätta med för att skapa en trygg och livaktig boendemiljö för alla hyresgäster. □



Siv Malmgren, vd
siv.malmgren@johnmattson.se

Du vet väl att du kan hitta bra info och få svar på vanliga frågor på johnmattson.se under fliken **Frågor & svar**.



Potatis och sill, brännvin därtill!

Omkring år 500 började Lidingö få en bofast befolkning. Det jordbruks-samhälle som växte fram på ön skildras i en ny utställning på **Lidingö Hembygdsförening** med bilder, berättelser och fakta från jordbrukets och självhushållningens tid. Tonvikten ligger på det som varit typiskt för vår ö, bland annat Lidingös roll när det

gällde att förse Stockholms invånare med mjölk samt den berömda »lidingö-strömmingen».

Utställningen pågår fram till 18 november och har öppet tisdag, torsdag, lördag och söndag kl. 12–15. Entré 40 kr för icke medlem. Mer information på lidingohembygd.se

Dags för kulturveckan!

För fjärde året i rad arrangeras Lidingös kulturvecka med ett överflöd av kulturarrangemang som organiseras av öns föreningar, näringsliv, kulturverksamheter och Lidingö stad. Den 11 dagar långa kulturmanifestationen är en del i arbetet med att göra kulturen mer lättillgänglig för Lidingöborna.

Program på lidingo.se/kulturveckan

Form, funktion & konstruktion

I samband med kulturveckan visar **Malmstens förstaårsstudenter** sina pallar. Det anordnas även café med hembakat.

Malmstens, Linköpings universitet, Larsbergsvägen 8
Lördag 17 november kl 13.00–16.00



Här hittar du fler evenemangstips som rör Lidingö
Lidingösidans kalendariem: lidingosidan.se
Lidingö stads nyhetsbrev: lidingo.se
Mitti: pagang.mitti.se



Ansvarig utgivare
Siv Malmgren, vd
Kommunikationschef
Anna Bellander
Produktion
Hedengren Media
Art Direction & illustration
Nils Jarlsbo
Fotograf
Hans Alm
(där ej annat anges)
Tryck
TMG Sthlm, 2018

Adress
John Mattson Fastighets AB
Larsbergsvägen 10
181 10 Lidingö
Telefon
08-613 35 00
E-post
info@johnmattson.se
Hemsida
www.johnmattson.se
Instagram
@johnmattson_se



FOTO: PIXPROVIDER



John Mattson Fastighets AB grundades 1965 och äger och förvaltar 2 171 hyresrätter i Larsberg, Dalénum, Baggeby och Käppala på Lidingö.

Vi utvecklar attraktiva hem och boendemiljöer som ligger nära både innerstaden och naturen.

John Mattson har för närvarande 25 medarbetare. Våra lägenheter förmedlas via Stockholms Bostadsförmedling och alla är välkomna att bo hos oss.

Läs mer om John Mattson och om hur du bor hos oss på johnmattson.se

I KORTHET

Hej och välkomna

...säger vi till våra nya hyresgäster i Käppala! Sedan i somras är John Mattson stolta ägare till 481 lägenheter på Jupitervägen och Mercuriusvägen. I augusti bjöd vi in till korvgrillning för att få träffa er som bor i området och prata om hur ni upplever boendemiljön. Just nu planerar vi hur och när ska vi renovera bostäderna, allmänna utrymmen och utemiljön, så att det blir trivsamt för alla.

Käppala

Husen på Jupitervägen uppfördes 1961

Husen ligger nära naturen och bara en kort promenad från vattnet med badplats och småbåtshamn.

Husen på Mercuriusvägen byggdes 1958

Närmaste hållplats på Lidingöbanan är Käppala, 11 minuters resa från Larsberg.

Både proffslag och glada amatörer var med och spelade 3x3. John Mattson ställde upp med ett lag i den senare kategorin.

Streetbasket i Larsbergsparken

INTRESSET FÖR STREETBASKET har vuxit så mycket att sporten 3x3 – där två lag med tre spelare vardera spelar mot samma korg – nu blivit godkänd som OS-gren. Den 15 september gick Larsberg 3x3 Basket Challenge av stapeln med två klasser – en för etablerade spelare och en som var öppen för alla. Arrangörer var John Mattson, Lidingö Basket och Lidingö stad, och förhoppningen är att göra turneringen till ett årligt evenemang. Det är en del i John Mattsons satsning på lokala aktiviteter mellan husen. [Läs mer på sidan 14.](#)

och ett förslag är att temporärt hyra ett utrymme intill John Mattsons huvudkontor, vilket John Mattson är positiva till. Keane Brewing planerar att sälja öl till lokala restauranger, mataffärer och Systembolaget, så det kommer inte vara någon bar eller pub i lokalen och inga andra verksamheter som skulle kunna störa grannarna.

– Jag tror att bryggeriet kan bidra till ett områdes identitet, säger Ivan, som hoppas kunna välkomna intresserade Lidingöbor till bryggeriet för att se hur det går till att brygga hantverksöl.

Från Dublin till Larsberg

Lidingö. Med sig i bagaget hade han ett stort intresse för öl, som nu har resulterat i ett eget mikrobryggeri – *Keane Brewing*.

– Jag har bryggt öl i tio år och är också domare för öltävlingar. De senaste åren har jag arbetat heltid med att starta upp ett mikrobryggeri med fokus på högkvalitativt hantverksöl.

Ivan har länge sökt efter en passande lokal

Ivan Keane flyttade till Sverige från Dublin för snart 20 år sedan och bor numera på

Fantastiska naturområden runt knuten

I vårt närområde finns många naturpärlor, som du som Lidingöbo kan njuta av helt gratis.

Vackra **Kottlasjön** och **Långängen** på södra Lidingö och delar av Elfvikslandet på nordöstra ön ingår i Långängen-Elfviks naturreservat.

Här finns såväl öppna marker och fågelrika sjöar som områden med bland- och barrskog. Vid **Elfviks gård** – öns enda aktiva jordbruk med djurhållning – finns gott om promenadvägar.

Även **Kappsta**, där Raoul Wallenberg föddes, är naturreservat med en unik blandning av natur- och parklandskap. Området runt **Hustegaholm** och **Gråviken** (populärt för fågelskådning) rymmer kuperade skogspartier, åkermark, sank lövskog och hagmarker. Sedan har vi förstås lövskogslunden i **Ekbacken vid Larsberg**, beskriven i boken Lidingös natur från 1927 som »den yppersta representanten för öns lundbackar«. Det finns dessutom många mäktiga så kallade jätteekar på Lidingö. Du hittar en vid **Kyrkvikens norra strand**.

Sanna Eriksson en av oss på John Mattson

I sin roll som projektkoordinator har en stor del av Sanna Erikssons jobb handlat om att informera, samtala och vara ett stöd för våra hyresgäster inför och under stamreningarna.

– Jag har hjälpt till när det ibland uppstått stora och små problem som har påverkat hyresgästerna, men också varit ett stöd för entreprenören.

Nu när stamreningarna i Larsberg är så gott som avslutade ser hon tillbaka på hur omfattande arbetet har varit.

– Det är inte vardag för de boende att gå igenom en stamrening. Det har varit jobbigt i perioder men alla berörda har kämpat för att det ska bli så bra som möjligt.

– Det fina i min roll är alla möten med våra hyresgäster där jag har suttit många timmar i samtal och druckit

kaffe, nykockt blåbärssaft och till och med fått en skinksmörgås när energin dalat. Det är stort vad vi gått igenom tillsammans.

Sanna har arbetat inom kundservice i många år och har jobbat på John Mattson sedan 2015. Hon ser nu fram emot nästa utmaning med renoveringsprojekten i Käppala.

– Alla erfarenheter från renoveringarna i Larsberg är en stor fördel att ha med sig.

Det känns mycket spännande att börja med ett nytt blankt papper och jag känner mig också stolt över det vi jobbar med och har åstadkommit hittills.

– Dessutom ska det bli spännande att lära känna våra nya hyresgäster och jag tror vi kommer ha mycket att prata om. □

Alla erfarenheter från renoveringarna i Larsberg är en stor fördel att ha med sig.



FOTO ANDERS TILGREN

FOTO JORDAN PULMANO

FOTO PIXPROVIDER



Goda grannar

Vad är oddsen att man av en slump hamnar i lägenheten intill sin äldsta vän? För *Daniel Pasquier* och *Gustav Frostebled* blev det verklighet när de flyttade in i de nybyggda Parkhusen.

Barndomsvännerna bor inte bara vägg i vägg, de har även skaffat parkeringsplatser bredvid varandra.

Hej hyresgäst!

– VÅRA MAMMOR lärde känna varandra på BB så man kan verkligen säga att vi har känt varandra hela livet, säger Gustav Frostebled om vännen, och nyblivne grannen, Daniel Pasquier.

– Samma dag som vi skulle skriva på kontraktet berättade min mamma att även Daniel skulle flytta, och då hörde jag av mig för att fråga vart han skulle ta vägen. Som svar skickade han planlösningen och då kände jag genast igen mig, säger Gustav med ett leende.

De två vännerna, som till en början inte ens visste att den andre skulle flytta, hade inte bara hamnat i samma hus utan även fått lägenheter vägg i vägg.

– Det var ju helt vansinnigt, men jättekul. Jag blev så himla förvånad, säger Daniel.

DANIEL FLYTTADE till Larsberg med sin flickvän från en studentlägenhet i Gamla Stan, som han var tvungen att lämna när han gick från att vara student till IT-konsult. När Kvadrat träffar honom har de bott i lägenheten i cirka två månader.

– Vi trivs jättebra och har fått en väldigt trevlig lägenhet, säger Daniel och nämner särskilt den fina balkongen där det odlas örter som skvallrar om ett stort matlagningssintresse.

– Det har varit några barnsjukdomar i lägenheterna, vilket man kan förvänta sig när det är nybyggt. Men de sakerna har hanterats bra.

Gustav flyttade till Lidingö från Umeå efter att ha avslutat sina studier till präst, träffat sin fru och fått barn. Numera arbetar han som präst i Svenska kyrkan i Österåkers församling. Han är dock allt annat än ny i Larsberg.

– Jag är uppvuxen på Agavägen 25 och min mamma bor numera i 42:an. Det är nästan 30 år sedan vi flyttade hit.

Han tycker att det mesta är sig likt sedan han lämnade området för tre år sedan, även om många gamla bekanta flyttat vidare. En annan förändring är att restaurangutbudet på Lidingö har utvecklats. De båda vännerna är mycket nöjda över att omtalade pizzerian 450 Gradi har flyttat till Dalénum.

FÖRSTA TIDEN som grannar har fungerat bra.

– Han är hemsk och spelar hög musik hela tiden.

– Och du borrar i väggarna stup i kvarten, skojar de i munnen på varandra.

– Skämt åsido, så är det väldigt ljudisolerat och vi har knappt märkt av varandra, säger Daniel. Vi har setts lite i trapphuset.

– Vi jobbar ju ganska olika tider så det blir inte att vi möts varenda dag, fyller Gustav i.

Det har inte blivit att de har lånat socker eller mjöl av



Våra mammor lärde känna varandra på BB så man kan verkligen säga att vi har känt varandra hela livet.

varandra, men väl en borrh, vilket Daniel noterar är hårdvaluta som nyinflyttad.

– Du ska få tillbaka den någon gång, ler Gustav.

De har även skaffat parkeringsplatser bredvid varandra.

– Vi pratade ihop oss, det var lika bra att köra det goda grannskapet hela vägen ut. □



FOTO: HIKROVIDER

Parkhusen Larsberg

Parkhusen ligger i Larsbergs centrum vid Larsbergsparken. Husen stod klara för inflyttning i mitten av juli 2018. De två husen på Agavägen 36 och 38 består av hyreslägenheter i storlekarna 1–4 rum och kök. Varje byggnad

består av en högre del på sju våningar och en lägre med fem våningar utan källarplan. Tvättstugorna ligger vid entrén och trapphusen har glaskonstverk av konstnären Simon Klenell. Konceptet hus i park ger bostäderna tillgång till mycket dagsljus, det finns lekplatser, grillar, utegym och sittmöbler i parken direkt utanför porten.

Från klippan på Lidingös sydligaste udde blickar man ut över farleden in mot huvudstaden, med Skurusundet på andra sidan fjärden. Besökarna på *Högberga Gård* bjuds på en minst sagt naturskön inramning.

NÄR DET BEGAV sig var Högberga Gård en av landets mest spektakulära privatbostäder. Huvudbyggnaden, med en golvyta på nätta 2 400 kvadratmeter, uppfördes i nationalromantisk stil av konstsammlaren Klas Fåhraeus åren 1909–1911.

Högbergas strama arkitektur för närmast tankarna till medeltida slottsbyggnader, vilket inte förvånar då arkitekten var den ryktbare Carl Westman. Den kärva stilen återfinns även i hans kanske mest berömda byggnad – Stockholms rådhus, som färdigställdes några år efter att Klas Fåhraeus med familj flyttat in på Högberga.

Det här var en tid då flera förmögna konstsammlare lät bygga herrgårdsliknande hus i och omkring Stockholm. Tanken var att de inte bara skulle fungera

som privatbostäder utan även kunna husera betydande konstsamlingar. Villa Eolskulle, numera Thielska galleriet, och Prins Eugens Waldemarsudde är några av de mest kända.

KLAS FÅHRAEUS hade genom åren byggt upp en av landets största och dyrbaraste konstsamlingar. Förutom inhemska storheter som Ernst Josephson, Eugène Jansson och Anders Zorn köpte han in verk av internationella celebriteter som Cézanne, Monet, Munch, Rembrandt och Renoir. Och det krävde i sin tur både utrymme och rätt inramning. Högberga Gård kunde erbjuda allt detta.

Men det var inte bara husets yttre och de vackert utsmyckade rummen, till exempel det kyrkoliknande galleriet med sitt



Förmögna konstsammlare lät bygga herrgårdsliknande hus i och omkring Stockholm

Huvudbyggnaden är klassad som byggnadsminne, ett praktfullt exempel på det tidiga 1900-talets nationella jugendstil.

Högberga Gård

stämningfulla ljusinsläpp, som imponerade. Stor möda hade även lagts ner på parken och dess tallbevuxna terrasser. Konsthistorikern Carl Gustaf Laurin lär vid något tillfälle ha sagt att han kände sig som en gud när han blickade ut över vattnet från Högberga – om det bara inte varit för den förbaskade reumatismen i höger axel!

Som sig bör lockade Högberga till sig huvudstadens kulturelit – eller »juntan« som den kallades. Här kunde man möta konstnärer som Hanna Pauli och Richard Bergh, författaren Ellen Key och den legendariske bokförläggaren



→ Hans stora aktieinnehav rasade i värde och han tvingades avyttra 300 av sina mest värdefulla konstverk. Men inte ens det var tillräckligt utan snart blev Fåhraeus nödgad att även sälja sitt älskade Högberga.

Efter en tid i privat ägo följde drygt trettio år då Högberga fungerade som konvalescenthem innan Sveriges Kommuner och Landsting förvandlade fastigheten till konferensanläggning. Sedan 2013 drivs Högberga i privat regi som hotell- och konferensanläggning. År 1985 klassades huvudbyggnaden som byggnadsminne, ett praktfullt exempel på det tidiga 1900-talets nationella jugendstil. □



Förutom inhemska storheter som **Ernst Josephson, Eugène Jansson och Anders Zorn** prydde verk av internationella celebriteter som **Cézanne, Monet, Munch, Rembrandt** och **Renoir** de vackert utsmyckade rummen på Högberga.

Klas Fåhraeus – ett liv i konstens tjänst

Klas Fåhraeus föddes 1863 och växte upp i en förmögen familj. Han studerade i Uppsala men lämnade staden efter att ha råkat i luven på den excentriske professorn Sigurd Ribbing, som hade en ovana att utebli från tentamens-tillfällen. När han ännu en gång lovat att fullfölja en tentamen med Fåhraeus – »förutsatt att jag ännu är i livet« – utan att dyka upp var måttet rågat. Fåhraeus skickade en begravningskrans till professorns hustru och noterade att eftersom han inte fått något meddelande »så anser jag mig av goda skäl antaga, att herr professor Ribbing saligen avsmnat.« Det var ett skämt som inte uppskattades av Ribbing och universitetets rektor. Fåhraeus valde att lämna Uppsala utan examen.

Inte alltför nedslagen begav han sig till den nordiska konstnärskolonin i Grez-sur-Loing i norra Frankrike. Där umgicks han med kulturpersonligheter som Carl Larsson och August Strindberg. I ett brev till

Carl Larsson skriver Strindberg att »Fåhraeus var rojalist, idealist, moralist, brackiot, aristokrat, emancipatör, och fan vet allt«. Strindberg lånade för övrigt en stor summa pengar av Fåhraeus, som betalades tillbaka först tjugo år senare – utan ränta. Det var även i Grez-sur-Loing som Fåhraeus träffade sin blivande hustru, skådespelerskan Olga Björkegren. Deras äldste son, Robin, var en av männen bakom upptäckten av blodsänkan och nominerades till Nobelpriset flera gånger.

Klas Fåhraeus var en mångsidig person. Själv kallade han sig skriftställare. Speciellt uppmärksamman blev hans bok »Perpetuum immobile« från 1899, ett slagkraftigt angrepp på Konstakademien och Svenska Akademien. Dessutom skrev Fåhraeus regelbundet essäer i tidskriften Ord och Bild. Hans sista bok – »Konstnärliga ingivelser« – gavs ut 1933. Elva år senare dog han i sitt hem i Uppsala.



**Fåhraeus
var rojalist, idealist,
moralist, brackiot,
aristokrat, emancipatör,
och fan vet allt.**

August Strindberg



Hur får vi våra småcentrum att överleva?

GÄSTKRÖNIKA

LIDINGÖ har många mindre lokala centrum – Näset, Käppala, Dalénum, Larsberg, Rudboda, Bodal och Torsvik, för att nämna några. Man kan se dessa som komplement till det större Lidingö Centrum. I ett lokalt centrum finns service och handel som vi behöver varje dag: mataffär, post- och paketutlämning, apoteksombud, kemtvätt och kanske även gym, frisör, pizzeria och blomsteraffär. Vissa har mer och andra har mindre service, men gemensamt för många är att de har svårt att överleva.

Konkurrensen från de stora affärskedjorna är hård. Vi har flera stora matkedjor på ön och dessutom flera företag som levererar mat till dörren, och dessa slår ut den lilla matbutiken. Närheten till Stockholms restaurangliv gör det svårt för kvarterskrogarna att göra sig gällande. I Skärsåtra har Järnia haft en affär i tio år som nu läggs ner, delvis för att Norra länken gjort det enkelt för Lidingöbor att ta sig till Täby Centrum eller Mall of Scandinavia. Och ovanpå det kommer den växande näthandeln.

TRENDEN håller dock på att vända. I en global värld vill man också ha närhet till vardaglig service och dagligvaror – man vill bo på ett ställe där man mår bra, trivs och känner sig trygg. Närheten bidrar till det.

Men då måste vi, för det första, skapa vackra, trivsamma mötesplatser och mer unika torg, som lever på både dag- och kvällstid. Det behövs små personliga caféer och utvald service utifrån områdets behov. Handla hos

någon som känner igen dig och säger hej – och kanske du rentav kan heja på dina grannar där!

EN ANNAN LÖSNING är att locka ett större kundunderlag genom att samla företag. Sådana tankar pågår i bland annat Larsberg, där man försöker bygga nätverk kring befintliga större verksamheter som ICA eller Malmstensskolan. Det kan bidra till att bredda kundunderlaget och på så sätt skapa ett mer levande Larsberg. I Skärsåtra skulle

man kunna skapa ett attraktivt matkluster, där finns det redan idag åtta matställen. Det gäller att tänka nytt!

Lidingö Näringsliv arbetar bland annat med att stödja utvecklingen av våra småcentrum så att de blir konkurrenskraftiga, vackra och har en sammansättning av handel och service utifrån lokala behov. Vi tar gärna emot dina idéer.

KATARINA PALMSTIERNAN
ordförande i Lidingö Näringsliv



Katarina Palmstierna är ordförande i Lidingö Näringsliv. Att göra företagsbesök är det roligaste hon vet. Många barnbarn håller henne kreativ och hon skulle kunna leva på mozzarella.

Att känna sig trygg i sin boendemiljö är viktigt för att må bra. Trygghet kan handla om allt från bra belysning av promenadstråket till att veta vem ens granne är och vart man ska vända sig vid problem. I vår årliga kundenkät frågar vi våra hyresgäster just om upplevelsen av trygghet och i år kan vi se att tryggheten har ökat när det kommer till bra belysning i utemiljön. Men det finns också en del som vi behöver förbättra och vi fortsätter därför att jobba med dialog, samverkan och inbjudande aktiviteter för att våra bostadsområden ska vara trivsamma och trygga för alla.

Det trygga boendet

Trygghetsvandring

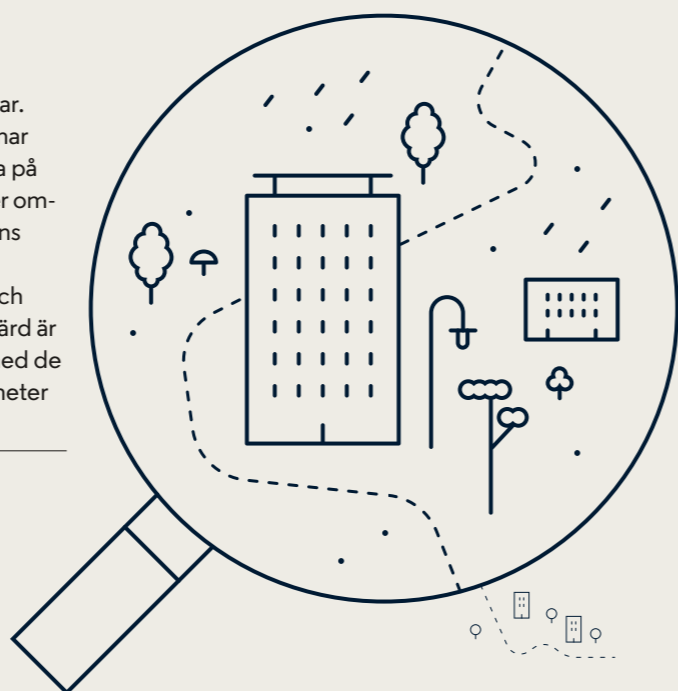
Den 20 november anordnar John Mattson och Lidingö stad en trygghetsvandring i Larsberg med inbjudna representanter från bland annat kommunen, polisen, hyresgästföreningen samt handlare och boende i området. Syftet är att inventera området ur ett trygghetsperspektiv. Anna Sundin Adolfsson är preventionssamordnare på Lidingö stad och är med och leder vandringen.

– Att göra en trygghetsvandring är spännande och lärorikt. Dels för att vi tillsammans tittar på och identifierar platser som skulle kunna betraktas som otrygga, eller öka risken för brottslighet och olyckor, dels för att vår gemensamma

insats ska leda till förbättringar. Anna Sundin Adolfsson betonar att det även är viktigt att peka på goda exempel på platser eller omständigheter som istället känns trygga och inbjudande.

– Från oss i Lidingö stad och för John Mattson som hyresvärd är det viktigt att ha en dialog med de som bor och driver verksamheter i området.

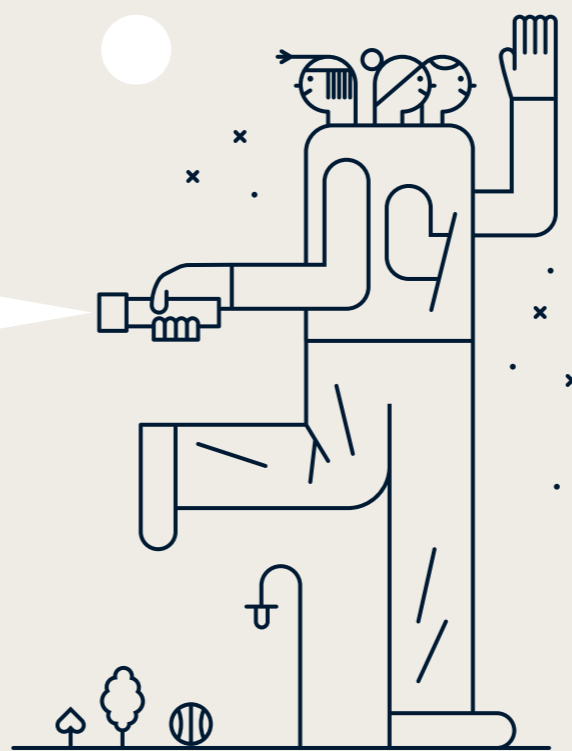
Är du intresserad av att vara med på vandringen? Kontakta John Mattson på info@johnmattson.se för att anmäla dig. Begränsat antal platser.



Mera huskurage!

Kvinnojouren Kerstin har tillsammans med Lidingö stad inlett en satsning på Huskurage. John Mattson är med och stöttar verksamheten. Huskurage innebär att du som granne visar omtanke genom att agera om du tror att någon far illa. Om du skulle höra eller se något som du uppfattar som hotfullt kan du förhindra att någon råkar illa ut, eller till och med rädda liv. Du kan också få en trevlig pratstund med dina grannar om det visar sig att det var något helt annat än du föreställde dig när du gick till grannens dörr. Om du känner stark oro eller rädsla – knacka på och gå därifrån, ta hjälp av fler och ring polisen.

Mer information på kvinnojourenkerstinlidingo.se



Nattvandrare

När unga är ute på kvällar och nätter har vuxnas närvaro stor betydelse för tryggheten, både för ungdomarna och för andra boende. Det har en ideell grupp med stöd från Lidingö stad tagit fasta på genom att arrangera nattvandringar. Nattvandringarna cirkulerar runt hela ön och är där ungdomarna finns. Vill man komma i kontakt med Nattvandringarna kan man gå med i [facebookgruppen Nattvandring Lidingö](#).

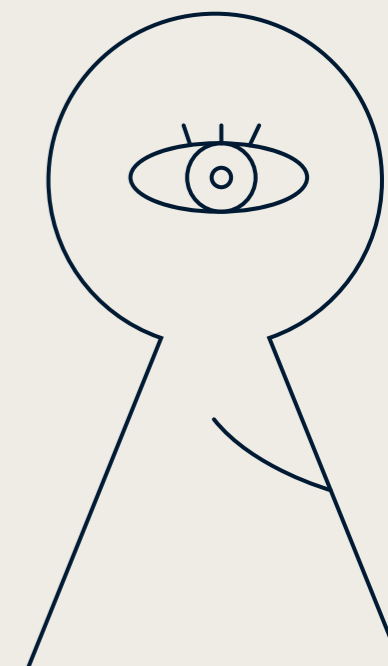
Andrahandsuthyrning

De regler som finns för andrahandsuthyrning syftar till att skapa en boendemiljö där man ska veta vem ens granne är. För att få hyra ut i andra hand krävs så kallade beaktansvärda skäl, vilket till exempel kan vara:

- ✗ Tillfälliga studier eller arbete på annan ort
- ✗ Provsammanboende (endast ett år utan förlängning)
- ✗ Militärtjänstgöring
- ✗ Längre sjukhusvistelse eller annan rehabilitering
- ✗ Fängelsevistelse

För att hyra ut din lägenhet i andra hand krävs skriftligt tillstånd från John Mattson. Ansökan lämnas in i god tid, minst en månad innan den planerade uthyrningen ska börja och är godkänd först då du fått en skriftlig bekräftelse från John Mattson.

Tänk på att du står som ansvarig för lägenheten och hyran så länge du är registrerad som hyresgäst på kontraktet, detta gäller även om du hyr ut i andra hand. Olaglig andrahandsuthyrning medför att du mister din hyresrätt.



Störningsjouren rycker ut

Vi som bor i flerfamiljshus får räkna med att då och då höra vad våra grannar sysslar med. Det kan vara barn som springer över golvet, en middag med hög stämning eller någon som borrar upp en bokhylla. Det hör till boendeformen och är något man måste tolerera och lära sig att leva med.

Men ibland kan det gå för långt och då är det bra att veta hur man ska gå tillväga.

Börja med att kontakta din granne och berätta vad du blir störd av. I de flesta fall kommer man överens och det ger direkt resultat.

Om inte, får man ta ytterligare ett steg och det är då som störningsjouren kan komma in i bilden. Störningsjouren är inte någon polis. Deras uppgift är att besöka lägenheten som grannarna uppfattar som störande för att åtgärda det akuta problemet. Störningsjouren talar aldrig om vem som har hört av sig och klagat.

Behöver du komma i kontakt med störningsjouren ringer du till Nokas på telefon [08-731 68 02](tel:08-7316802).

Samverkan för ett tryggare Larsberg

John Mattson är en av initiativtagarna till en samverkansgrupp med fokus på Larsberg där bland andra Bodals skola, Larsbergs skola, ICA Kvantum, Lidingö stads fritidsgårdar, brandkåren, polisen och kommunens fältkuratorer deltar. Syftet är att dela erfarenheter kring både problem och goda lösningar, och att hitta samarbeten som ska gynna de boende. Några direkta resultat av samverkansgruppens arbete är utomhusbio i Larsberg, basketturnering i parken, fritidsverksamhet i Föreningsgården och trygghetsvandringen, som du kan läsa om på förra uppslaget.

Så trygga känner sig Lidingöborna

I Stockholms stads och Polisregion Stockholms trygghetsmätning för 2017 låg Lidingö högt vad gäller »kollektiv styrka« – ett mått på hur starkt engagerat civilsamhället är, till exempel inom grannsamverkanprojekt eller nattvandrande föräldrar. Lidingö fick 35 av 48 poäng och står sig därmed väl i jämförelse med Stockholm som helhet (30).

– Det är positiva siffror som visar att det finns goda förutsättningar för det förebyggande arbetet mot brott här på Lidingö, säger Fredrik Wallén som är Lidingös kommunpolis.

Läs mer om trygghetsmätningen på:
www.stockholm.se/trygghetsmatningen

Mellan husen



Varje år arrangerar John Mattson stora och små evenemang för alla som bor i och besöker Larsberg. Syftet är att skapa en levande boendemiljö där människor kan mötas och ha trevligt tillsammans. Vi kallar det *Mellan husen* – det är ju där mötena sker.

VÅRA BOSTADSOMRÅDEN är till för alla, de ska vara inkluderande lokalsamhällen där människor trivs och möter varandra. Det är bakgrunden till de fler och fler aktiviteter som John Mattson arrangerar i framför allt Larsberg varje år. Några exempel är utomhusbion, loppis och basketturneringen.

– För oss handlar det om att stärka områdets goda kvaliteter och hitta positiva sätt att skapa trivsel och trygghet för dem som bor i våra områden, säger Anna Bellander, kommunikationschef på John Mattson.

DE ÅRLIGA AKTIVITETERNA börjar etablera sig och lockar fler boende och besökare till Larsberg, även utanför Lidingö. Genom att samarbeta med Lidingö stad och andra lokala aktörer nås fler målgrupper och kopplingarna mellan olika bostadsområden blir starkare. John Mattson vill också samverka med de boende för att få fler goda idéer på event mellan husen.

Har du en idé på ett bra Mellan husen-event? Skicka ditt förslag till:
anna.bellander@johnmattson.se

LIDINGÖ

Baggeby

Våra två hus i Baggeby ligger på Farkostvägen och på Barkassvägen. Båda husen är renoverade och har totalt 83 lägenheter.

Larsberg

Byggmästare John Mattson bebyggde hela Larsberg under slutet av 1960-talet och vi har 1 461 hyresrätter här. Parkhusen är de nyaste husen med 80 lägenheter. Här bygger vi just nu U25 vid Agavägen.

Dalénium

I det historiska AGA-fabriksområdet Dalénium ligger vår fastighet med 146 bostäder.

Käppala

John Mattson har sedan sommaren 2018 utökat beståndet med 480 lägenheter i Käppala. Fastigheterna på Mercuriusvägen och Jupitervägen uppfördes på 1950- och 60-talen.

Byggplaner

På tomten Fyrtornet fortsätter planeringen för att bygga 200 lägenheter. Husen ska på ett naturligt sätt koppla ihop de båda bostadsområdena Larsberg och Dalénium, vilket också är i linje med Lidingö stads planprogram.

Stamreoveringen klar!

Den reovering som har pågått i Larsberg under de senaste åren är äntligen så gott som klar. Utemiljön och några åtgärder längs Larsbergsvägen är kvar att färdigställa men alla avloppsstammar, balkonger, portar är bytta och det innebär att de nu ska hålla i minst 50 år framåt.

Parkhusen Larsberg
från ovan.

*En trevlig höst och vinter
hälsar allavi på*

JohnMattson