



**John Mattson
och konsten**



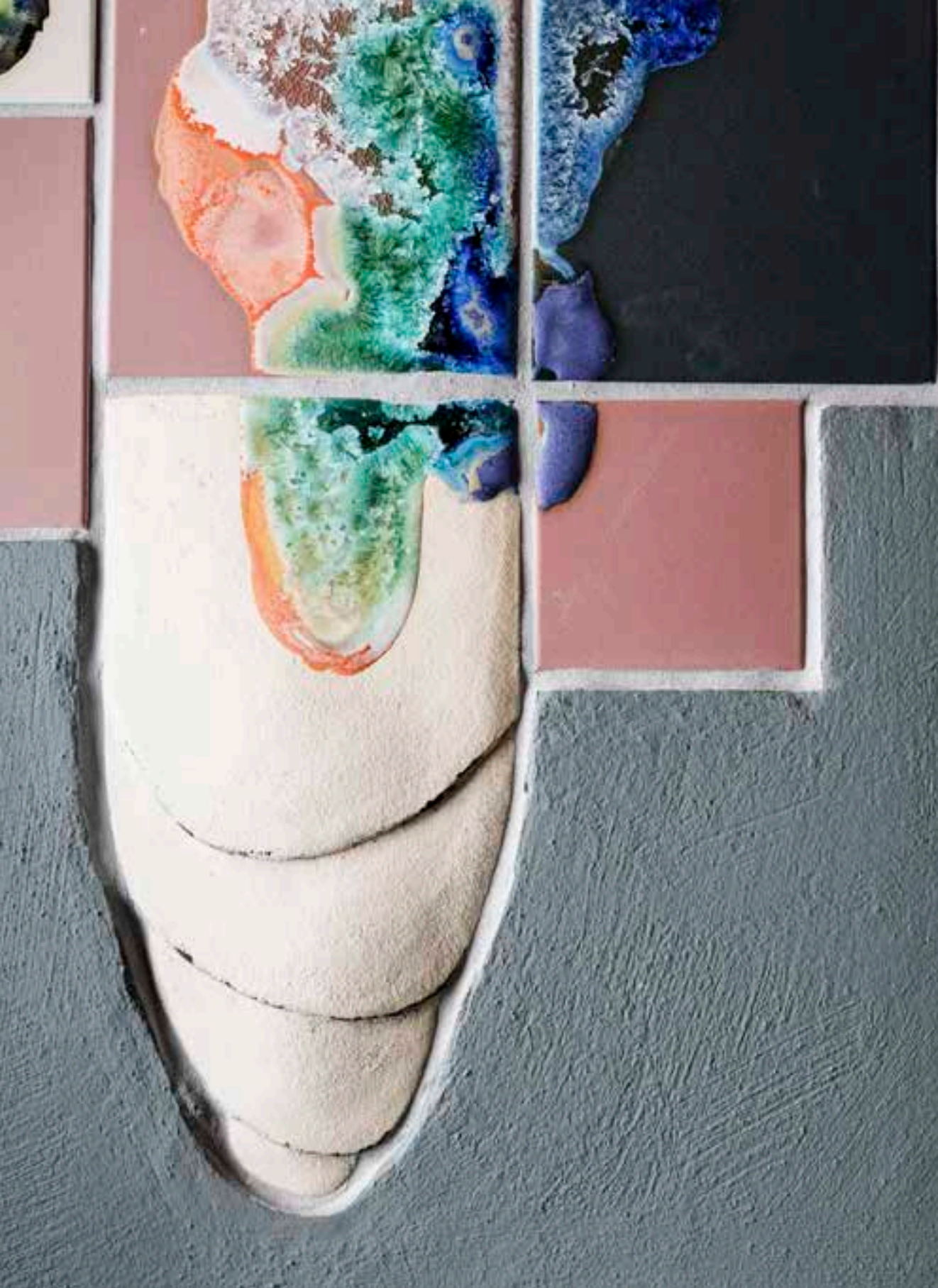
John Mattson äger, förvaltar och utvecklar bostadsfastigheter och lokalsamhällen i Stockholmsregionen. Bolaget grundades av byggmästare John Mattson (1915–1995) som skapade det som fram till 1965 var ett av Sveriges största bygg- och fastighetsbolag. Vi erbjuder en välfungerande vardag för alla, genom förvaltning och utveckling av trivsamma hyresbostäder och trygga boendemiljöer.

John Mattson Fastighetsföretagen AB
Larsbergsvägen 10
Box 10035, 181 10 Lidingö
info@johnmattson.se
www.johnmattson.se

Kontakt
Anna Bellander, kommunikationschef

Byggmästare John Mattson hade ett stort konstitress och beställde konst av den tidens stora namn till sina fastigheter runt om i Stockholm. Traditionen lever vidare inom bolaget och är en självklar del av företagets verksamhet. 1960-talskonsten kompletteras kontinuerligt av nya och moderna verk i nybyggda och renoverade hus.

John Mattsons satsning på offentlig konst utgår från övertygelsen att den skapar positiva värden, både för de boende och för företaget. Vi tror att konsten skapar trivsel, stolthet och gemenskap. Den bidrar till en god livsmiljö över generationer.



Larsberg

1960-tal möter nutid

Larsberg byggdes upp av byggmästare John Mattson under slutet av 1960-talet. Platsen hade fram till dess endast varit en bergsknalle med obrukad jord och ängsmark. Under några få år växte Larsberg fram utifrån John Mattsons vision om ett folkhemsområde med bostäder, närcentrum, skolor och parkeringshus. Arkitekten Bengt Gate utformade såväl stadsplan som arkitektur, enligt tidens framtidsoptimism där bilen lyftes fram som möjliggörare av ett enklare vardagsliv.

Larsbergs mörkröda tegelkroppar präglar södra Lidingös siluett sedd från vattnet. Bebyggelsen utgörs främst av punkthus och lamellhus och däremellan parkmiljö, promenadstigar och frodig grönska. I Larsberg finns det verk från 1960-talet i 14 av punkthusen och fyra konstserier uppförda mellan 2016 och 2018. Keramik, emalj, glas och trä är materialen.



Karin Auran Frankenstein

Karin Auran Frankenstein är född 1982 i Malmö och utbildad vid bland annat Konstfack i Stockholm. Karin har särskilt intresse för offentliga och semi-offentliga miljöer och arbetar med kombinationer av lera, keramik, textilier och trä och även med ljud och rörliga bilder. Konsten på Larsbergsvägen installerades 2018 och är skapad av kristallglasyr målade på porslinsklinkerplattor som bränns i 1300 graders värme.



↑ Larsbergsvägen 32
Larsbergsvägen 38

↑ Larsbergsvägen 36
Larsbergsvägen 42





Märit Lindberg-Freund

Märit Lindberg-Freund är keramiker och konstnär, född i Stockholm 1934. Märit utbildade sig vid Konstfack 1952–56 och öppnade egen ateljé i Stockholm. Hon har främst varit verksam i Västerås och Norrtälje och tillverkat såväl bruks- och prydnadsföremål i lergods som konstkeramik i form av skulpturer och, som här, väggdekorationer i gula, vita respektive blå toner.

↑ Larsbergsvägen 13



↑ Larsbergsvägen 9
Larsbergsvägen 11



Bengt Berglund

Bengt Berglund föddes 1936 i Landskrona och är utbildad keramiker. Under tiden på Gustavsberg 1960–82 utvecklade Bengt Berglund emaljgrafik, en metod att framställa emalj i upplagor. Emaljfriserna på Larsbergsvägen, med stora grafiska blommotiv i olika färgställningar, består av tre serier med vardera nio plåtar.





Lars Gunnar Holmqvist

Lars Gunnar Holmqvist (1913–1974) utbildade sig vid Skånska målarskolan i Malmö. Hans motiv är ofta figurkompositioner och landskap men han arbetade också med skulptur och offentliga keramiska verk i stort format. För idrottshallen i Kristianstad formgav han en keramikvägg i liknande teknik som tavlorna i entréerna i Larsberg. Holmqvist är även representerad på bland annat Nationalmuseum i Stockholm.



Okänd konstnär

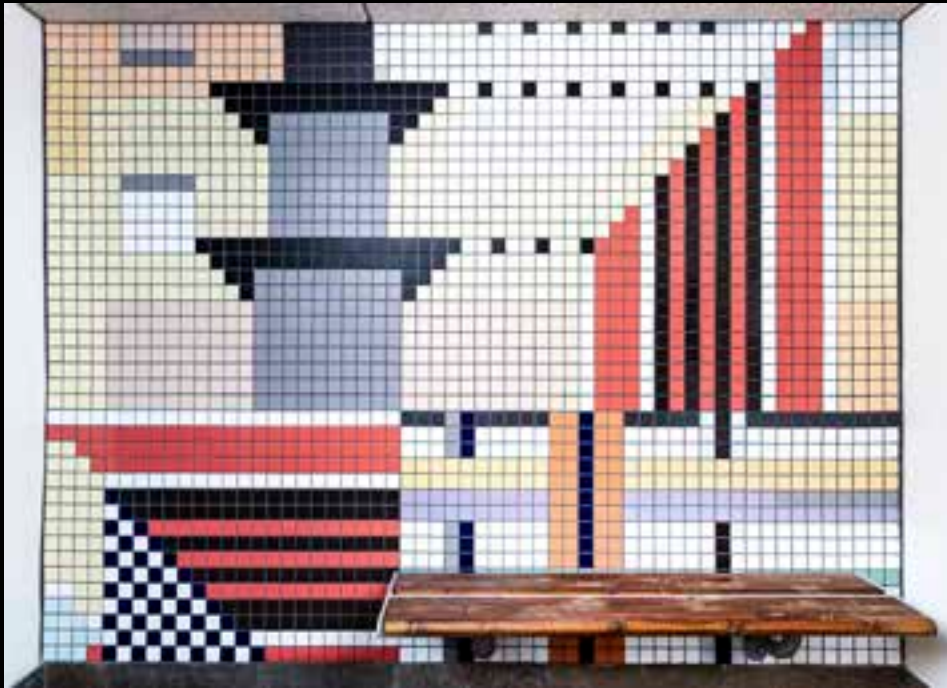
I entréerna till punkthuset på Larsbergsvägen 15, 17, 19 och 21 finns fyra individuellt utformade träreliefer utförda i en kollageteknik med delar i starka färger. Konstverken, uppförda runt 1970, är omärkta och konstnärens namn är okänt.





Cilla Ramnek

Cilla Ramnek, född 1959, är konstnär och kreatör med intresse för materialbaserad konst. Anknytningen till det textila materialet löper som en röd tråd genom hennes arbete. I uppdraget med den konstnärliga gestaltningen av en av Stockholms nya tunnelbanestationer utformar hon plattformen som en 145 meter lång trasmatta i terrazzo, konststen. Verket har ett textilt anslag som även återfinns i Ramneks konstverk från 2018 i entréerna på Larsbergsvägen.



↑ Larsbergsvägen 16
Larsbergsvägen 18

↑ Larsbergsvägen 12
Larsbergsvägen 18





Simon Klenell

Glaskonstnären Simon Klenell föddes 1985 i Sunne och är utbildad vid både Konstfack i Stockholm och Orrefors glasskola i Småland. Hans fascination för glas som material bottnar i dess kontrasterande egenskaper som evigt och skört på samma gång. Simon Klenells konst från 2018 i Parkhusens entréer är gjord av munblåst och skuret glas.





Hans Lannér

Hans Lannér är född 1947 och har haft ett stort antal separatutställningar på museer och gallerier runt om i Sverige. Hans måleri utgår ofta från motiv som hus, platser och utsikter. Mosaikkonsten i portarna på Larsbergsvägen 20–30 har fått namnet »Välkommen hem« och i sitt uttryck förmedlar de stillhet och ljus, på samma gång abstrakta och konkreta.

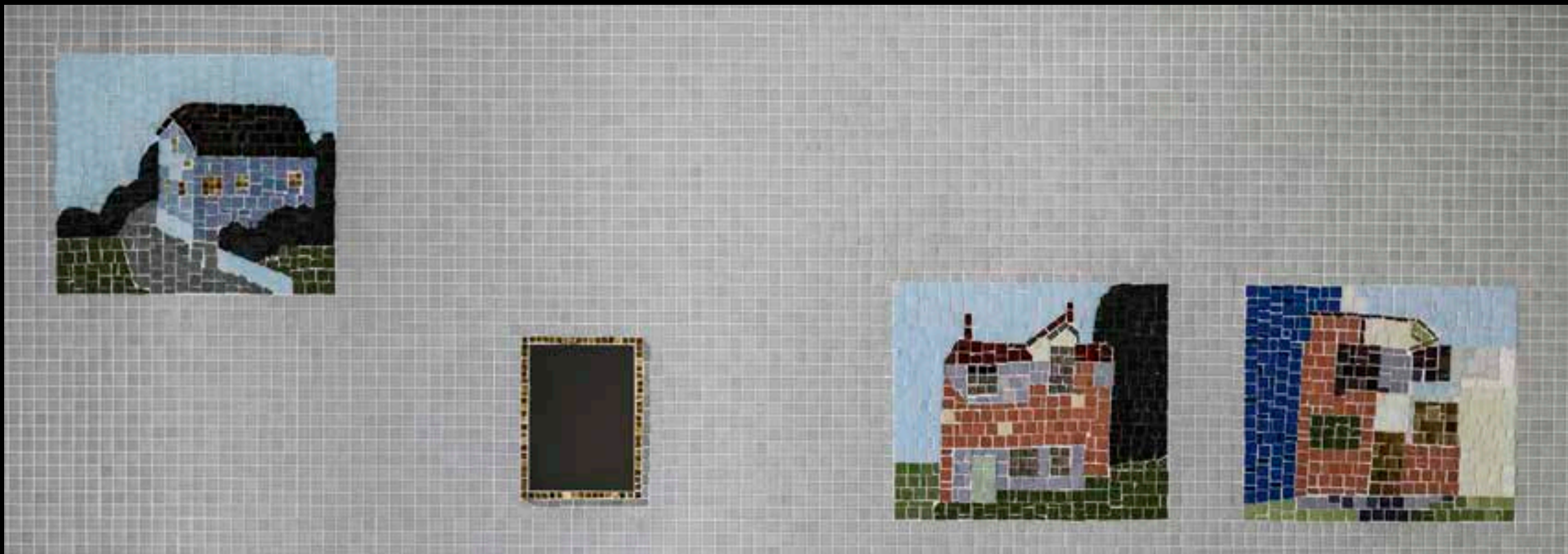






↑ Larsbergsvägen 20

↑ Larsbergsvägen 30



Dalénum

Huset fullt av konst

I Dalénum öster om Larsberg äger och förvaltar John Mattson ett hus med 146 hyreslägenheter. Huset, i mörkt tegel utåt mot gatan och i ljus puts mot gården, byggdes av JM AB i samverkan med John Mattson och stod klart 2015. Områdets namn kommer från uppfinnaren och industrimannen Gustaf Dalén som etablerade AGA:s fabriker där och som var verksam till sin död 1937.

I husets samtliga entréer har John Mattson installerat konstverk av två samtida konstnärer. Verken är placerade i kakelväggarna enligt ett noga utformat plattsättningsmönster och färgsättningen på väggarna anpassades efter konstverkens uttryck. Totalt har fastigheten i Dalénum 19 konstverk, varav ett är en trädskulptur i rostfritt stål och aluminium på innergården.



Johan Paalzow

Ek-O

Johan Paalzow är född 1961 och utbildad vid konstlinjen på Konstfack, där han också har varit lärare. Polyester, aluminium och gummi är några av de material som Paalzow använder till sina ofta storskaliga, organiskt formade skulpturer. Inspirationen till den glänsande eken på innergården i Dalénum har Johan fått från ekbackarna i området. Trädet, tillverkat i rostfritt stål, aluminium, trä och polyester, är en plats för både möten, vila och lek.

Denise Grünstein

Skepnad

Denise Grünstein är född 1950 i Helsingfors i Finland men bor och arbetar i Stockholm. Denise arbetar både som modefotograf och med kommersiella och konstnärliga motiv. Hon slog igenom på 1980-talet med porträttbilder på kulturpersonligheter för tidningar som Elle och Månadsjournalen. 2014 gjorde hon en uppmärksammad utställning i Nationalmuseums tomma lokaler inför renoveringen, kallad »1866«. I serien »Skepnad« är inspirationskällan naturen och de drömska miljöerna med en maskerad gestalt är hämtade från Lidingö.





↑ Ackumulatorvägen 14
Periskopvägen 3

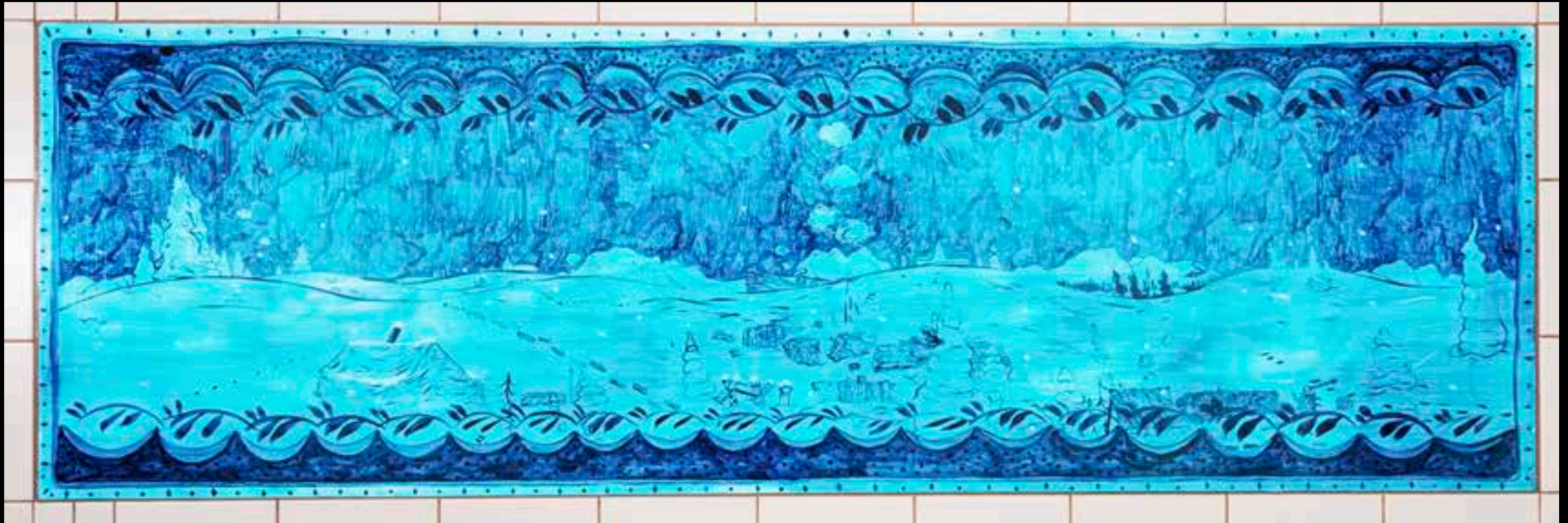
↑ Periskopvägen 3
Periskopvägen 9

Roger Metto

Passage

Roger Metto är född 1964 och bor och arbetar i Stockholm. Han är utbildad på Kungliga Konsthögskolan och Nordiska konstskolan, Karleby i Finland. Metto är uppvuxen i Kiruna och har präglats i sin konst av den långa mörka vintern och den korta och intensiva sommaren. Motiven är ofta landskap där minnesfragment från barndom, resor, äventyr, berättelser och filmer vävs in.





↑ Agavägen 60
Periskopvägen 5

↑ Periskopvägen 5

↑ Periskopvägen 5



Roger Metto under installationen. Konsten till huset i Dalénum valdes ut i nära samarbete med Martin Wickström (till höger i bild) och Ulf Kihlander från KiWi AB som är specialiserade på miljögestaltning och offentlig konst.





Granit och keramik

Baggeby uppfördes på 1950-talet som ett av de första större bostadsområdena på södra Lidingö. Ortnamnet Baggeby har sitt ursprung i några av Lidingös allra äldsta lantbruksgårdar som fanns i området och omnämns i skrift redan under 1300-talet.

John Mattson äger två fastigheter från 1950-talet i Baggeby – ett punkthus på Farkostvägen och ett lamellhus som klassas som särskilt kulturhistoriskt värdefullt på Barkassvägen. Husen totalrenoverades 2013 respektive 2018.

Vår konst i Baggeby består av totalt sju verk som är placerade utanför husen och därmed tillgängliga för alla. Vid punkthuset uppfördes under 2017 en granitskulptur av Claes Hake. När renoveringen av huset på Barkassvägen genomfördes frigjordes en yta för konst vid portarna. Konstnären Anna Tedestam har skapat unik keramikkonst som installerades under 2018.



Claes Hake

Claes Hake, född 1945 i Mölndal, utbildade sig i måleri på Valands konstskola i Göteborg på 1960-talet. Senare upptäckte han att skulptur intresserade honom mer och han övergick till att arbeta med lera, gips och brons, och därefter till skulpturer huggna i sten. Skulpturen som uppfördes i Baggeby på uppdrag av John Mattson är ett typiskt verk av Claes Hake, som bland annat är representerad vid Nationalmuseum i Stockholm och Göteborgs konstmuseum.



Anna Tedestam

Konstnären Anna Tedestam, född 1991, är utbildad i keramik på Konstfack i Stockholm. Hon har bland annat ställt ut på Liljevalchs, Gustavsbergs porslinsmuseum i Stockholm och på glasbruket Boda i Småland. I Anna Tedestams verk av glas och keramik förvandlas materialet till organiska uttryck, undervattenvärldar eller ut-och-invända hus. För huset på Barkassvägen uppförde hon sex individuella verk i en eller flera delar för varje port.





↑ Barkassvägen 7



↑ Barkassvägen 9
Barkassvägen 13



↑ Barkassvägen 15



↑ Barkassvägen 11

Larsberg



Märit Lindberg-Freund
Larsbergsvägen 9, 11, 13



Bengt Berglund
Larsbergsvägen 23, 25, 27



Lars Gunnar Holmqvist
Larsbergsv. 44, 46, 48, 50



Okänd konstnär
Larsbergsv. 15, 17, 19, 21



Cilla Ramnek
Larsbergsvägen 12–18



Hans Lannér
Larsbergsvägen 20–30



Karin Auran Frankenstein
Larsbergsvägen 32–42



Simon Klenell
Parkhusen, Agav. 36, 38

Baggeby



Anna Tedestam
Barkassvägen 5–15



Claes Hake
Farkostvägen 6

Dalénium



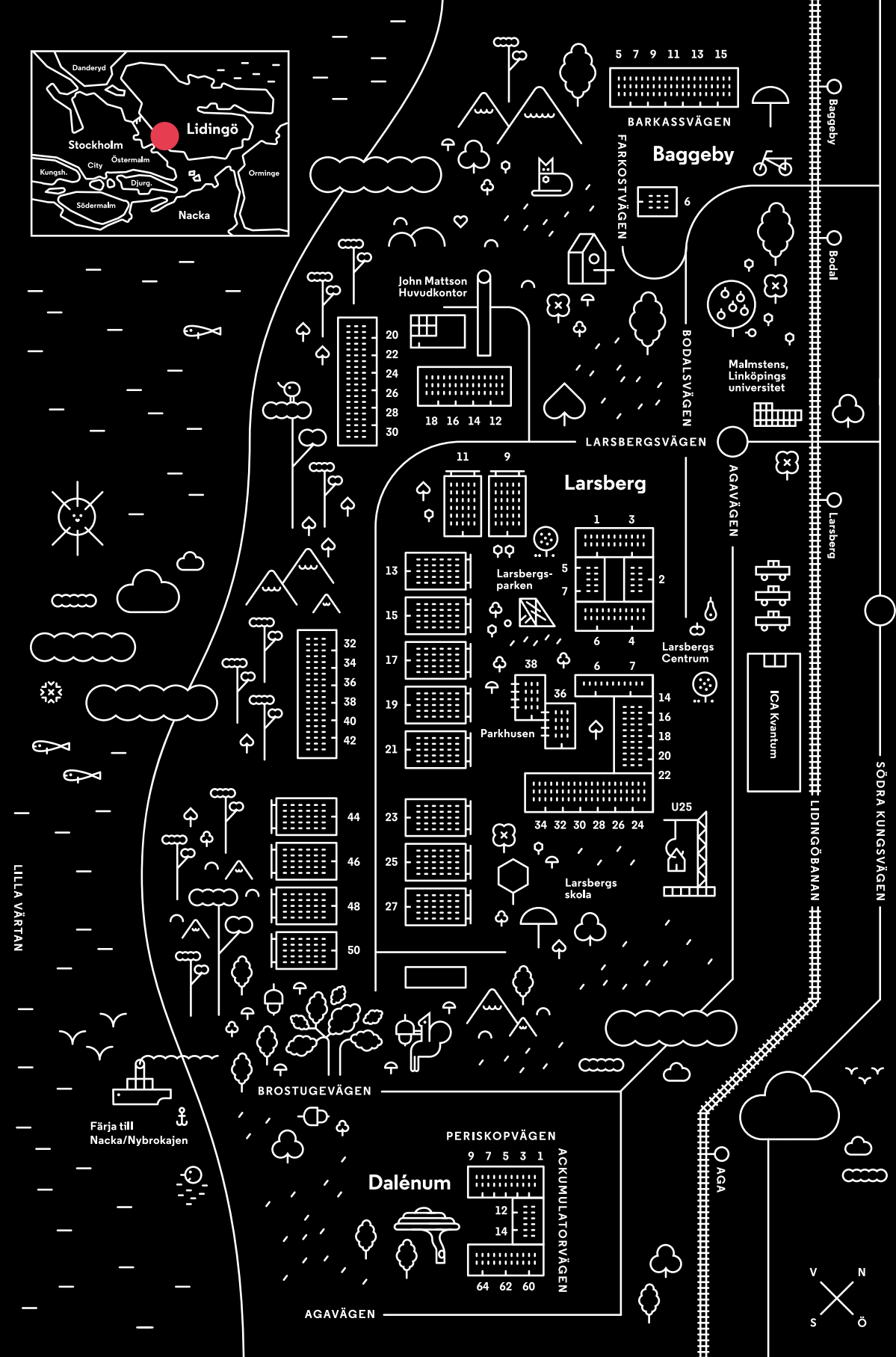
Denise Grünstein
Ackumulatorvägen 14
Agavägen 62
Periskopvägen 3, 9



Roger Metto
Ackumulatorvägen 12
Agavägen 60, 64
Periskopvägen 5



Johan Paalzw
innergård Dalénium



Keramik, emalj, trä, glas och granit.

John Mattson har en lång tradition av att satsa på offentlig konst. I denna skrift presenterar vi den stora samling konstverk som John Mattson har installerat i och utanför bostadshusens entréer, från 1960-talet fram till idag.

Vi tror att konsten skapar trivsel, stolthet och gemenskap. Den bidrar till en god livsmiljö över generationer.

JohnMattson

GODA LIVSMILJÖER ÖVER GENERATIONER