

NYTT HUS

Välkommen
till U25

ELFVIK

Levande
landsbygd

KRÖNIKA

Enkelt och
flexibelt boende

FOKUS
Komfort
& trivsel



Jag älskar att
bo här, det är min
drömlägenhet

Jamila Khan
Larsbergsvägen

JohnMattson

Kvadrat

Snart är det jul igen...

Vi är redan en bra bit in på hösten och innan man vet ordet av står tomten i farstun. Här är några av de många juliga evenemang som anordnas på Lidingö i år:

Rocka loss på Elverket

Lidingö Rock är en musiktävling för osignade band i Stockholmsområdet, som är inne på sin 32:a upplaga. Genom åren har tävlingen lockat tusentals band. Söndagen den **7 december** kl 19 är det dags att kora 2019 års vinnare efter höstens tre deltävlingar.

Elverket, Kyrkvägen 5
www.lidingorock.se

Kulturveckan är tillbaka

Den **9–17 november** arrangeras **Lidingö kulturvecka** för femte året i rad. Här får du ta del av allt från teater och körsång till utställningar och författarträffar. Programmet innehåller alltid flera barn- och ungdomsevenemang. Tanken med Kulturveckan är att de boende på ön ska ha möjlighet att uppmärksamma och uppleva så mycket som möjligt av det lokala kulturlivet – därför är veckan lite extra lång. I Larsberg kan du bland annat gå på pallutställning med café på **Malmstens Linköpings universitet** lördagen den **16 november** kl 13–16.

Kulturveckans program hittar du på www.lidingo.se/kulturveckan

Ungdomshäng på onsdagar i Larsberg

Sugen på café och en massa roliga aktiviteter? **Galaxen** i **Föreningsgården** i Larsberg är öppet för alla i åldern 12–18 år varje onsdagskväll. Följ Galaxen på Instagram för löpande uppdateringar.

Här hittar du fler evenemangstips

Lidingö stads nyhetsbrev: www.lidingo.se
Mitti: pagang.mitti.se

Traditionsenlig julmarknad på Elfviks gård

LÖR 30 NOV–SÖN 1 DEC

Julmarknad Lidingö centrum och Lidingö Museum

SÖN 7 DEC, KL 11–16

Julbokstips på stadsbiblioteket

Bibliotekarierna tipsar om de mest intressanta böckerna inför julen. Det bjuds även på fika med lussekatter och kakor.
LÖR 30 NOV, KL 13–15

Malmstens julmarknad

Vackert hantverk och designprodukter, café, workshops och utställning på Malmstens Linköpings universitet i Larsberg.
LÖR 30 NOV–SÖN 1 DEC, KL 11–16

FOTO LARISA BIRTA

Kvadrat

Ansvarig utgivare

Siv Malmgren, vd

Kommunikationschef

Anna Bellander

Produktion

Hedengren Media

Art Direction & illustration

Nils Jarlsbo

Fotograf

Hans Alm (där ej annat anges)

Tryck

TMG Sthlm, 2019

Adress

John Mattson
Fastighetsföretagen AB
Larsbergsvägen 10
18110 Lidingö

Telefon

08-6133500

E-post

info@johnmattson.se

Hemsida

www.johnmattson.se

Instagram

[@johnmattson_se](https://www.instagram.com/johnmattson_se)



FOTO AGAS ARRIV / CENTRUM FÖR NÄRINGSLIVSHISTORIA

Upptäck Lidingös historia

Visste du att Lidingö har ett eget museum? Där kan du fördjupa dig i vår stads utveckling, från jordbruksbygd till modernt samhälle, genom den permanenta utställningen **Historien om Lidingö**. Den **30 november** öppnar även en utställning om Käppalas historia. Museet, som är en del av Lidingö Hembygdsförening, har öppet tisdag, torsdag, lördag och söndag kl 12–15.

Lejonvägen 26 A, vid Lidingö centrum
www.lidingohembygd.se

Full fart framåt

VI KAN SE tillbaka på en händelserik sommar med loppis, basketturnering, biokvällar och andra gemensamma aktiviteter. Dessutom har vårt uppmärksammade projekt U25 fortskridit enligt planerna. Nu har ca 100 nya hyresgäster mellan 18 och 25 år flyttat in i elvavåningshuset på Agavägen. Förutom en- och tvårumslägenheter omfattar U25 även tre delningslägenheter där fyra hyresgäster bor i varje. Läs mer om tankarna bakom detta spännande "coliving"-koncept på sid 11.



Du vet väl att du kan hitta bra info och få svar på vanliga frågor på johnmattson.se under fliken **Frågor & svar**.

DET HAR SNART gått ett år sedan vi avslutade den omfattande renoveringen av våra lägenheter i Larsberg och Baggeby. Vi kan ta med oss alla kunskaper och erfarenheter därifrån när vi nu gör motsvarande uppgradering av våra lägenheter i Käppala. Arbetet med att modernisera trevåningshusen på Mercuriusvägen och Jupitervägen innefattar såväl nya avloppsstammar och ny badrumsinredning som uppgradering av de elektriska installationerna. Det är ett tidskrävande projekt som, när allt är klart, innebär att

vi långsiktigt säkerställt fastigheternas tekniska status.

I TAKT MED att bolaget utvecklas och växer behöver vi fler kompetenta och engagerade medarbetare. Jag vill i det sammanhanget passa på att hälsa vår nya förvaltningschef Christina Hansson välkommen till John Mattson. Christina, som har 20 års erfarenhet från fastighetsbranschen, kommer med sin breda erfarenhet bidra till att ytterligare stärka vår organisation.



Siv Malmgren, vd
siv.malmgren@johnmattson.se

John Mattson Fastighetsföretagen AB grundades 1966 och äger och förvaltar knappt 2 200 hyresrätter i Larsberg, Dalénium, Baggeby och Käppala på Lidingö.

Vi utvecklar attraktiva hem och boendemiljöer som ligger nära både innerstaden och naturen. John Mattson har för närvarande 25 medarbetare. Våra lägenheter förmedlas via Stockholms Bostadsförmedling och alla är välkomna att bo hos oss. Läs mer om John Mattson och om hur du bor hos oss på www.johnmattson.se



FOTO PIXPROVIDER

HEJ HYRESGÄST

Jamila stormtrivs i Larsberg med den härliga utsikten, närheten till stan och skogen runt hörnet.

En aktiv hyresgäst

För *Jamila Khan* är Larsberg ett perfekt bostadsområde. Men hon vill gärna ha mer aktiviteter och gemenskap i närmiljön.

DET ÄR UNGEFÄR ett år sedan som Jamila Khan flyttade in i sin lägenhet i Larsberg. När vi besöker henne en solig sensommardag får vi njuta av den härliga utsikten mot Frihamnen tillsammans med en kopp gott pakistanskt te.

– Bara någon vecka efter mig flyttade min granne in i lägenheten bredvid. Vi är båda ensamstående med barn så vi började prata och lära känna varandra lite grann. En dag ringde hon på och frågade om jag kunde passa hennes dotter, vilket slutade med att de båda stannade på lunch.

Det blev början på en fin vänskap där de två vännerna hjälpte varandra och i det närmaste blev som en utökad familj.

– Jag började samtidigt på ett jobb med obekväma arbetstider och kom ofta hem ganska sent på kvällarna. Och även om jag har lärt mina två barn att laga mat till sig själva är de rätt små, 7 och 12 år gamla. Min granne tyckte synd om dem och sa: ”de får vara hos mig och äta middag tills du kommer hem och då kan du också äta här.”

– Så jag kom hem till färdiglagad middag. Det var nästan som när man är gift, säger Jamila med ett skratt.

När deras barn började på kampsporten Krav Maga tillsammans och därför var tvungna att ta sig till Södermalm varje vecka, började de två vännerna fundera på om man inte kunde starta en Krav Maga-grupp i Larsberg istället.

– Under samma period var jag utan jobb och kände mig sysslolös och lite deprimerad. Så vi började titta på hur man skulle kunna dra igång en Krav Maga-kurs i Larsberg och tog kontakt med John Mattson.

Planen är att organisera tre grupper för olika åldrar en gång i veckan som leds av utbildade, etablerade tränare. Varje barn måste ha med sig en förälder som hjälper till med träningen. Ökad närvaro och mer gemensamma aktiviteter för vuxna och barn är något som Jamila vill se mer av i Larsberg.

– När vi började fundera kring Krav Maga-kursen väcktes en massa idéer för att starta fler aktiviteter för de


Vi vill skapa en levande mötesplats dit barnen vill gå efter skolan. Det vore fantastiskt för området och skulle skapa större trygghet.

unga i området, allt från programmering och läsläsning till odling där de äldre kan visa de yngre hur man gör.

– Vi vill skapa en levande mötesplats dit barnen vill gå efter skolan. Det vore fantastiskt för området och skulle skapa större trygghet. Det är viktigt att det finns aktiviteter och vuxennärhet.

Jamila berättar hur hennes barn en dag kom upp från parken när några killar hade cyklat runt dem, vilket de tyckte var obehagligt.

– Jag gick ner till killarna och frågade varför de inte spelar fotboll istället, så då gjorde vi det tillsammans och hade jättekul. Ofta krävs det inte mer än så!

ODLING är en annan idé som Jamila har kommit en bra bit på väg med. Hon har fått en plats att använda från John Mattson där hyresgästerna ska kunna odla sina egna grönsaker. Om initiativet faller väl ut hoppas hon att det ska utökas.

– Det är något väldigt speciellt med att odla sin egen mat, som jag tror kan stärka den lokala gemenskapen. Jag har vuxit upp med en pappa som alltid odlat och kommit hem med grönsaker, så jag vet hur härligt det är.

Jamila vill gärna komma i kontakt med fler som är intresserade av odling eller andra projekt och aktiviteter som kan stärka boendegemenskapen och öka tryggheten i närmiljön.

– Jag älskar att bo här, det är min drömlägenhet som jag inte ens skulle byta ut mot en villa. Den är helt perfekt för mig och mina barn. Allt är så nära: utsikten, närheten till stan, skogen runt hörnet och jättefina badställen. Om vi bara fick till ännu bättre gemenskap skulle allt vara helt perfekt, avslutar Jamila. □

Krav Maga

Krav Maga är ett samlingsnamn för olika självförsvarstekniker med rötterna i Israel. Tanken är att utövarna ska kunna försvara sig mot hot och attacker och snabbt ta kontroll över situationen, vilket betyder att det finns inslag av till exempel boxning, ju-jutsu och brottning. På senare år har det även vuxit fram en mer fitnessinspirerad Krav Maga.



I KORTHET



Bioklassiker

I SOMRAS var det tredje året i rad som John Mattson och Lidingö stad arrangerade utomhusbio i Larsbergsparken. Helgen den 24–25 augusti bjöds det på sju kritikerrosade filmer inom olika genrer – från Chaplins klassiska *Diktatorn* till *A star is born* med Lady Gaga. Omkring 1500 besökare njöt av härlig film, vackert väder, vedugnspizza från Pizzatrucken och så förstås klassiskt biogodis.

Coffee and Cava Company i Dalénum

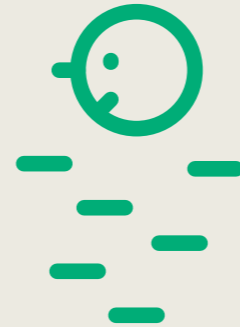


FOTO DAVID HEDENGREN

Nya restauranger

LIDINGÖS restaurangscen har fått tillökning. Nyligen slog stjärnkrögaren Pontus Frithiof upp dörrarna till *Pocket* i Lidingö stadshus, där man erbjuder frukost, lunch, takeaway och catering. Öppet måndag–fredag 8–16.

I DALÉNUM har ett nytt spännande koncept sjösatts intill populära *450 Gradi*. Det handlar om *Coffee and Cava Company*, en social diner med generösa öppettider dit alla är välkomna. Här serveras frukost, lunch, middag samt allt däremellan varje dag klockan 8–22. Dessutom har man en liten corner shop där det går att handla det allra nödvändigaste.



Klart med simhall i Dalénum

Planeringen inför bygget av en ny simhall i Dalénum är i full gång. Det första spadtaget beräknas tas 2022 och enligt planerna ska den nya simhallen slå upp portarna i början av 2024. Byggnadsprogrammet, som håller på att utformas, beskriver mer i detalj bland annat hur simhallen ska se ut och vad den ska innehålla.

Skridskotider

Ett säkert vintertecken är att Lidingös ishallar nu är öppna för alla skridskosugna. Fram till 31 mars kan privatpersoner åka skridskor sex dagar i veckan. *Childhoodhallen* har öppet för allmänheten tisdag–torsdag kl 10–14.45 och lördagar kl 11–13.45. *Danica isannex* håller öppet måndagar och fredagar kl 9–16 samt tisdag-torsdag kl 9–15.30.



Dags att snöra på sig skridskorna och ge sig ut på någon av Lidingös isar.

FOTO TIM FOSTER

Christina Hansson – en av oss på John Mattson

Sedan augusti är Christina Hansson förvaltningschef hos John Mattson. Med 20 års branscherfarenhet tar hon med sig viktiga kunskaper för att ytterligare utveckla oss som bostadsfastighetsbolag.

– Det som driver mig är kärnan i verksamheten, relationen till hyresgästerna. Man måste tycka om både människor och hus i det här jobbet och det gör jag verkligen, säger Christina.

Hennes tjänst handlar om att hitta optimala lösningar så att både hyresgäster och ägare är nöjda, vilket ibland kan vara en utmaning.

– Men det är också det som gör tjänsten så spännande. Min första tid har varit intensiv och väldigt rolig. Inom fastighetsförvaltning är det alltid något som händer, så det är bara att hoppa på tåget. Dessutom är det en förmån att få lära känna så många nya fina kollegor!

John Mattson har fokus på trygghet och trivsel i bostadsområdena och det är även viktigt för Christina. Andra prioriterade frågor är digitalisering och hållbarhet.

– Vi har många hyresgäster och vår uppgift är att lyssna på dem och genomföra det som kommer de flesta till nytta inom ramen för hyresrätten. Jag tycker också det är en positiv utveckling i samhället att vi agerar mer och mer i samverkan med andra intressenter för att öka tryggheten för de boende. När jag började i fastighetsbranschen var sådana initiativ mer sällsynta.

Privat tycker Christina om att träna, dansa och umgås med vänner och familj. Men nu är det full fokus på det nya jobbet.

– Det känns jättekul att vara en del av teamet på John Mattson och jag ser fram emot många spännande år i våra befintliga och framtida bostadsområden.

Det som driver mig är relationen till hyresgästerna



Längst ut på *Elfviklandet* ligger öns enda kvarvarande lantbruk. Förutom de natursköna omgivningarna får man här en fin bild av hur det kunde se ut när Lidingö var en utpräglad jordbruksbygd.

NÄR VI PASSERAR Västra Yttringen på väg mot Elfvik öppnar sig landskapet i söder med beteshagar och uppodlad mark ner mot Hustegafjärden. Här anar man spåren från den tid då Lidingö var ett bondesamhälle med ett stort antal gårdar spridda över hela ön. I början av 1900-talet försvann jordbruken i snabb takt för att ge plats åt villaområden och industrier, och numera är Elfvik den enda kvarvarande gården.

Dagens Elfvik omfattar 125 hektar betes- och uppodlad mark samt ett parkområde med strandhära promenadvägar, allt inom ramen för Långängen-Elfviks naturreservat. Det är ett populärt utflyktsmål med möjligheter att äta på gårdens café och bistro, medan herrgården fungerar som värdshus och fest- och konferensanläggning.

UNDER PROMENADEN förbi mejeriet, smedjan, spannmålmagasinet, stallet och den vackra mangårdsbyggnaden färdas tankarna tillbaka i tiden. Redan i mitten 1300-talet låg här en stor egendom vars förste ägare – Magnus Tyrgilsson – var korherre i Uppsala. Gården togs över 1381 av Bo Jonsson Grip, som ägde i stort sett hela Lidingö och dessutom var rikets störste icke kungliga jorinnehavare.



Under 1900-talets första år utvecklades Elfvik till ett mönsterjordbruk

På medeltiden talade man om *Aellewijk*. Namnet syftar på att det växte rikligt med al i de sankna markerna nere vid vattenlinjen, som då låg ett par meter högre upp än idag. På en karta från 1600-talet anges namnet till *Ålwyk* – Alviken i moden språkdräkt – men från slutet av 1800-talet tycks Elfvik vara etablerat, även om stavningen skiftat genom åren.

Bellman på besök

Från tidigt 1500-tal och ett par hundra år framåt ägdes Elfviks gård av släkten Banér med huvudsäte på Djursholms slott. Den person som ändå i första hand förknippas med egendomen är Peter Widman. Han tog över gården 1774 för att använda den som sommarnöje. Widman, som byggt upp en ansenlig förmögenhet, var en av

landets få hovgulddragare. Det var ett exklusivt skrå som tillverkade guldtråd till hovets och arméns textilier och klädesplagg.

REDAN ÅRET efter övertagandet lät Widman bygga om mangårdsbyggnaden, som ursprungligen var i trä, till en herrgård i sten. I anslutning till herrgården anlades en trädgård med gångvägar ner till vattnet. Dessutom lät Widman bygga ett kastell med kanoer på en kulle i trädgården. Kastellet, som var tillägnat ordenssällskapet *Arla Coldinu* kom till användning när Widman sommaren 1788 saluterade svenska flottan som seglade förbi ute på fjärden för att delta i Gustav III:s ryska krig. →

Nationalskaldens uppgång och fall

När Bellman och Peter Widman blev du och bror under senare delen av 1700-talet hade Stockholm drygt 70 000 invånare. Kullerstensgatorna fylldes av skräp, gyttja och spillning och på många bakgårdar hyste man höns, hästar, får och grisar. Trångboddheten var skriande och sjukdomar som dysenteri och tuberkulos härjade. Att bege sig ut på landet för att få frisk luft och rent vatten, som när Bellman besökte Elfvik, var ett välkommet avbrott.

På stadens krogar festades det rejält – det fanns runt 700 – vilket var en förutsättning för Bellmans ryktbarhet och

att vi idag kan glädjas åt hans persongalleri med Fredman, Movitz och Ulla Winblad i spetsen. Den kreative Bellman, som rörde sig hemtamt mellan enkla krogar och hovet, hade en högborgerlig bakgrund; fadern var lagman och farfar professor. Och även om vi idag främst förknippar honom med



Carl Michael Bellman

artisteri och ett utsvävande leverne arbetade han en tid på såväl Riksbanken som Generaltulldirektionen och agerade även politiskt till stöd för Gustaf III. Speciellt känd var hyllningssången *Gustafs skål*, som blev något av en inofficiell nationalsång.

Efter kungens död 1792 förlorade Bellman sin välgörare. Både ekonomin och hälsan försämrades snabbt och han dog utblottad i februari 1795, endast 55 år gammal. Först ett halvt sekel senare lät Svenska Akademien resa en sten till hans minne på Klara kyrkogård. □

Familjen Janse på Elfviks gård 1895. Albert Janse håller ett vakande öga över hästen med yngste sonen Pehr.

Levande landsbygd



→ Det var en händelse som inspirerade Widmans nära vän Carl Michael Bellman – som även var politisk agitator i kungamaktens tjänst – att ta till gåspennan:

Hur stod du i din dörr bland klippta granars led, då mot vår oväns eld på vattnets varma spegel, en rustad flotta flöt, som sträckte sina segel inunder skarpa dån till finska vikar ned.

Bellman var för övrigt ordensbroder med Widman i det bacchanaliska sällskapet *Par Bricole* och en ofta sedd gäst ute på Elfvik. Till Widmans hustru Helena skrev Bellman julen 1787:

*Elfviken är så skön,
drick, Bacchi dräng
Fast vintern på ön
är så sträng,
fast buskarna stå,
så spräckliga grå,
och vargarna gå
kring vår äng.*

Dagens Elfvik omfattar 125 hektar betes- och uppodlad mark samt ett parkområde med strandnära promenadvägar, allt inom ramen för Långängen-Elfviks naturreservat.



Verkstadsindustrins fader

Industrialismens genombrott kom tidigt att prägla livet på Elfvik. När Lars Fresk tog över gården 1796 fortsatte han att driva lantbruket och lät även bygga till herrgården med ytterligare en våning, samtidigt som huset breddades och därmed fick sitt nuvarande utseende. Men den stora förändringen var att han lät uppföra en textilfabrik nere vid stranden. Tillverknigen var främst inriktad på ylletyger som användes till arméns och marinens uniformer.

Till sin hjälp hade Fresk ingen mindre än Samuel Owen, ofta omnämnd som den svenska verkstadsindustrins fader. Samarbetet med Owen ledde till att Fresk var först i landet med att

industriellt använda ångmaskinen som drivmotor. Fabriken, som under sin glansperiod hade runt 130 anställda, härjades av flera bränder och finns inte längre kvar. Lars Fresk var även initiativtagare till den första fasta broförbindelsen mellan Lidingö och Stockholm, flottbron mellan Larsberg och Kaknäs som invigdes 1803.

Under 1900-talets första år utvecklades Elfvik till ett mönsterjordbruk under den nya ägaren Albert Janses fasta hand. För att finansiera investeringarna styckades och såldes flera sjötomter i Elfvik där förmögna stockholmare byggde stora grosshandlarsvillor. Sedan familjen Janse sålde Elfvik 1946 har egendomen tillhört Lidingö stad, som beslutade att 1986 totalrenovera de då förfallna byggnaderna och därmed rädda gården för eftervärlden.

Låt oss avsluta besöket med att citera inledningen till Bellmans dikt *På Elfvik den 6 juli 1788*, som lär ha framförts med samma melodi som till *Fjäriln vingad syns på Haga*.

*Glada bygd så täckt belägen
mitt i vattnets lugna våg!
Dina åkrar pryda vägen
med en hög och gulnad råg;
Dina vikar tyst förära
fångs av gädda, mört och mer;
Över allt i dälden nära
man de röda smultron ser. □*

GÄSTKRÖNIKA

Enkelt och flexibelt boende Katarina Liljestam Beyer

DEN SNABBA förändringstakten i samhället påverkar även hur vi bor. Många unga tvingas bo kvar hos sina föräldrar långt efter att de slutat skolan, andra kan inte ta ett arbete på grund av bristen på bostäder. Bygg fler hyresrätter, lyder experternas råd. Det behövs förstås, men det räcker inte. Utmaningen är att även erbjuda flexibla och yteffektiva bostäder. Och det är just vad *coliving* handlar om.

Begreppet *coliving* – delningsboende på svenska – dök upp i Kalifornien kring millennieskiftet. Det var då många kreativa unga sökte sig till Silicon Valley för att delta i den digitala revolutionen. Bristen på bostäder gjorde att man fick dela bostad med andra i samma situation. Ett, som det visade sig, både smart och socialt framgångsrikt koncept.

Nu mera är det mer regel än undantag att unga vuxna i våra större städer får acceptera tillfälliga och ofta otrygga lösningar för att få tak över huvudet. Genom att planera och bygga lägenheter där flera personer delar på kök, vardagsrum och andra gemensamma ytor, samtidigt som var och en har sitt eget rum, utnyttjas resurserna effektivare. I upplägget ingår möbler och städning av gemensamma ytor samt andra tjänster. Dessutom innebär delningsboendet att den som flyttar till en ny ort kommer in i ett socialt sammanhang, vilket minskar risken för att bli isolerad.

FÖRUTOM att delningslägenheter kan lösa bostadsproblemet för den som befinner sig i glappet mellan studier och vuxenliv, har upplägget framtiden för sig av andra skäl. Familjebildningen sker allt senare i livet och många unga vill kunna byta arbete och bostadsort när tillfället dyker upp. En modern urban livsstil kräver kort sagt ett flexibelt boende som de flesta har råd med.

DELNINGSLÄGENHETER är fortfarande i sin linda, men intresset växer snabbt. *COLIVE* samarbetar med flera fastighetsbolag och räknar med att kunna etablera ett stort antal bostäder under kommande år med målsättningen att det ska finnas runt sextusen delningsbostäder inom fem år.

Nu ser vi med spänning fram emot samarbetet med John Mattson och etableringen av tre delningslägenheter i det nya bostadshuset U25.

Katarina Liljestam Beyer är vice VD och en av grundarna till COLIVE. Katarina har en magister i företags ekonomi och chefsbakgrund från både entreprenörsbolag och storbolag. Hon har tidigare bland annat varit chef för Coop Sveriges projektkontor och COO för moderbolaget KF.



Välkommen till U25

I dagsläget är det väldigt svårt för den som är ung att få en bostad. För att underlätta övergången till ett eget boende har vi byggt U25 med välplanerade hyreslägenheter för den som är mellan 18 och 25 år. Boendetiden är maximalt fyra år, vilket säkerställer att det kommer att bo unga vuxna i U25 även i framtiden.



Alla dörrar har digitala nycklar och det finns en digital informationskärm i trapphuset.

Lägenheterna är ljusa och trivsamma

med effektivt disponerade ytor. De material som valts är hållbara och lättskötta, och samtliga lägenheter har säkerhetsdörr, kök och badrum med plats för tvättmaskin. Ekparkett och klinker är genomgående golvmaterial och väggarna är målade. Funktion, trivsel och en fin miljö är de gemensamma nämnarna.

Konstverk

U25 har, precis som våra övriga hus, en trivsam och välkomnande inramning. Fasaden har smyckats med konstverket *MINDMAP*. Verket, som är skapat av Gunilla Klingberg, utgår från en virvelvind med vardagliga symboler, som ett tecken på att U25 flödar av livsenergi med hyresgäster som rör sig mellan det egna hemmet och livet där utanför.


Bryggeri

Mikrobryggeriet *Keane Brewery* flyttar in i markplan.

Sjuttio procent av lägenheterna har öronmärkts för ungdomar som är mantalsskrivna på Lidingö

Resterande lägenheter har gått till ungdomar från övriga delar av Storstockholm. Alla ungdomar som fått en bostad har stått i Bostadsförmedlingens kö. Det har dessutom gjorts en fördelning för att få en jämn åldersspridning.

VÅNINGAR	LÄGENHETER	ETTOR	TVÅOR
11	74	50	21

 Tre större delningslägenheter högst upp i huset hyrs ut till COLIVE. Där bor fyra hyresgäster i var sitt rum med delade gemensamma ytor.

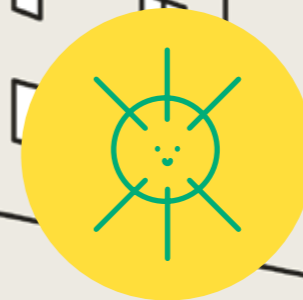
Specialinredning från Malmstens

Samarbetet mellan John Mattson och Malmstens Linköpings universitet avspeglas även i U25. Skolans studenter, som utbildas inom möbeldesign och snickeri, har fått inreda en av de nybyggda lägenheterna med sina verk. Den hyresgäst som flyttat in i den specialinredda lägenheten får både glädje och nytta av all den skaparglädje som studenterna lagt ner på sina arbeten.



Sol & cykel

Förutom en gemensam terrass i solläge har de boende tillgång till tvättstuga och förråd samt en tvåvånings cykelparkering på gården utanför huset.



Komfort och trivsel

Våra hyresgästenkäter visar att vi har fortsatt nöjda hyresgäster och ett av de högsta betygen i branschen när det gäller utemiljö och skötsel av fastigheterna. Vi kartlägger kontinuerligt olika fokusområden som ringar in vad ni hyresgäster tycker, vad vi redan gör och hur vi kan bli bättre.

Här är några vanliga frågor.

”Det blir kallt i lägenheten på vintern”

Inomhusmiljön i din lägenhet ska självklart vara behaglig året runt. När systemet jobbar på som vanligt ska inomhustemperaturen vara minst 20 grader. Under dagar med hastiga väderomslag kan du ibland känna av temperaturskillnader innan husets värmesystem hinner skapa och skicka ny värme.

Det du kan göra själv för att behålla och sprida värmen i din lägenhet är att endast vädra under mycket kort tid och se till att ventilationsdon och innerdörrar i lägenheten är öppna så att luften kan cirkulera. Är det kallare än 20 grader i lägenheten i fler än två dagar? Gör en serviceanmälan till oss!

”Var kan jag ladda min elbil?”

Efterfrågan på elbilsaddning ökar bland er som bor hos oss. Det är en spännande och välkommen utveckling, och vi jobbar med att möta efterfrågan så effektivt som möjligt. I år har vi installerat ett tiotal laddstationer på allmänna parkeringsplatser utspridda över våra olika bostadsområden. Där laddar du med tjänsten Eways och kan betala med Swish eller använda Eways eget laddkort. Ica Kvantum i Larsberg har egna laddstationer.

Vi ska fortsätta att installera laddstationer och tittar även på möjligheten att erbjuda laddning på hyrda parkeringsplatser. Anmäl gärna ditt intresse på vår webbplats så hör vi av oss när vi har mer information.

”Var får man egentligen röka?”

I juli 2019 skärptes lagen om rökning på allmänna platser. Det betyder att rökning inte längre är tillåten på till exempel busshållplatser eller uteserveringar. Det är fortfarande tillåtet att röka på balkongen. Rökning är också tillåten utanför porten eftersom husets gemensamma utrymmen strängt taget räknas som privata ytor och inte allmän plats.

Samtidigt säger hyreslagen att man inte får störa sina grannar. I det fall en person röker utanför porten och en granne upplever det som störande så behöver man visa hänsyn till varandra och komma överens. Vi är måna om goda relationer grannar emellan och rekommenderar därför att välja en annan plats än porten om du misstänker att din rökning stör någon annan.



Komfort och trivsel är ett av flera fokusområden som vi arbetar med. På vår hemsida kan du läsa hur vi arbetar med att ge svar på synpunkter och hur vi använder enkäten för att förbättra oss långsiktigt. Har du inte möjlighet att gå in på vår hemsida, kontakta vår kundtjänst.

Vad gäller för uthyrning i andra hand?

En ny lagstiftning som sjösattes den 1 oktober påverkar andrahandsuthyrning och lägenhetsbyte. Det blir ett brott att köpa hyreskontrakt samt att hyra ut eller hyra en lägenhet i andra hand utan tillstånd. Man får inte heller ta ut för hög hyra – maximalt det som förstahandsgästen betalar plus 10–15 procent om bostaden är möblerad. Du som bor hos John Mattson måste alltid ha tillstånd för att få hyra ut din hyresrätt i andra hand och du får inte ta ut en oskälig hyra. I annat fall riskerar du att bli av med ditt hyreskontrakt.



Baggeby

Våra två hus i Baggeby ligger på Farkostvägen och på Barkassvägen. Båda husen är renoverade och har totalt 83 lägenheter.

Larsberg

Byggmästare John Mattson bebyggde hela Larsberg under slutet av 1960-talet och vi har 1 541 hyresrätter här. U25 är nyast med 74 lägenheter.

Dalénum

I det historiska AGA-fabriksområdet Dalénum ligger vår fastighet med 146 bostäder.

Käppala


John Mattson har sedan sommaren 2018 ägt 481 lägenheter i Käppala som nu ska renoveras. Fastigheterna på Merkuriusvägen och Jupitervägen uppfördes 1958–60.

U25 – nya lägenheter i Larsbergs centrum

Lägenheterna för ungdomar mellan 18 och 25 år nu bebodda. Huset har 11 våningar, en solig terrass och nära till det mesta man behöver.

Byggplaner

På fastigheten Fyrtornet 5 fortsätter planeringen för att bygga bostäder i det vi kallar *Ekporten*. Bebyggelsen ska på ett naturligt sätt koppla ihop de båda bostadsområdena Larsberg och Dalénum, vilket också är i linje med Lidingö stads planprogram.



Huset fyller 10 år!
Malmstens Linköpings universitet
flyttade 2009 in i byggnaden
i Larsberg som John Mattson
skraddarsydde för skolans
verksamhet.

*En trevlig höst och vinter
hälsar alla vi på*

JohnMattson